



2020

Reporte Anual



GRUPO
assa

2020

Reporte Anual

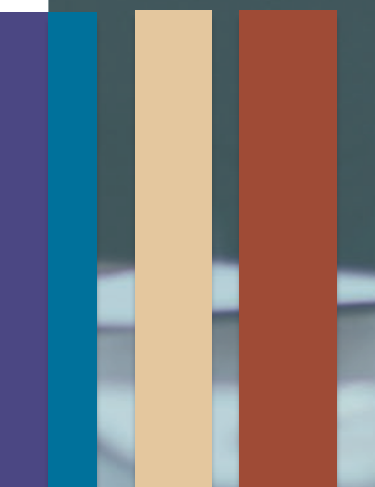
GRUPO
assa

Contenido

■ Grupo ASSA	2
■ Mensaje del Presidente	4
■ ASSA Compañía Tenedora	14
■ ASSA Panamá	26
■ ASSA El Salvador	34
■ ASSA Nicaragua	38
■ ASSA Costa Rica	42
■ ASSA Guatemala	46
■ ASSA Honduras	49
■ Grupo BDF	52
■ La Hipotecaria Holding	60
■ Estados Financieros	69

A man in a dark suit is seen from the back, looking out a large window at a cityscape. The scene is slightly blurred, suggesting a high-rise office environment. The word "liderazgo" is overlaid in a large, white, sans-serif font across the middle of the image.

liderazgo

Four vertical bars of different colors are stacked on the left side of the page: purple, teal, orange, and red.

Grupo ASSA, S.A. se posiciona como la principal empresa aseguradora de capital privado en Centroamérica.



GRUPO
assa



Estimados Accionistas

Antes que nada, quisiera agradecer a nuestros colaboradores, líderes, socios estratégicos, directores y a los miembros de los comités de las juntas directivas, por todo lo que han hecho para que la empresa pueda sobrellevar y sobreponerse a esta crisis y por prepararnos para manejar esta situación. Su compromiso hizo toda la diferencia.

Si tuviera que describir con una palabra a Grupo ASSA, esa palabra sería resiliente y esto se ha comprobado en todas nuestras operaciones. Cada día este atributo se hace más relevante en nuestros negocios, en donde lo único constante es que el cambio llega de forma inesperada y debemos estar preparados para afrontarlo.

Durante el 2020 la economía global y los ciudadanos en el mundo se enfrentaron a una de las mayores amenazas para la salud en nuestra historia. Como les he mencionado antes, en Grupo ASSA la crisis originada por la Covid-19 nos tomó en una posición financiera de fortaleza, la cual fue un catalizador para soportar la crisis más fuerte en la historia de la empresa.

Al recordar los hechos más relevantes del desempeño y gestión del periodo 2020, no puedo dejar de pensar que los logros conseguidos en este año, van más allá de lo financiero, manteniendo al cliente en el centro de todo lo que hicimos:

1. Fuimos la primera aseguradora en otorgar beneficios de gastos médicos y hospitalización por tratamiento de Covid-19 en todos los países donde operamos.
2. Flexibilizamos los pagos de las obligaciones crediticias para los clientes que están pasando

Stanley A. Motta C.

Presidente de la Junta Directiva
GRUPO ASSA, S.A.

- por dificultades financieras y otorgamos periodos de gracia en los productos de seguros.
3. Comunicamos nuestra decisión voluntaria de suspender los ajustes globales para los productos de salud individual.
 4. Fuimos los primeros en comunicar la decisión de otorgar un BONO denominado "Quédate en ASSA" a nuestros clientes con autos particulares, debido a la baja circulación vehicular. También fuimos quienes mantuvimos dicho beneficio por un periodo más prolongado.
 5. Nos adaptamos y logramos lanzar las primeras funcionalidades para la venta y atención de reclamos de pólizas de automóviles de forma digital.
 6. Confirmamos nuestro apoyo incondicional a las más de 50 fundaciones sin fines de lucro que canalizan efectivamente y complementan todo el apoyo social de nuestra Fundación ASSA y nuestro programa Amigos Azulado. Esto incluyó el apoyo al programa TODO Panamá que constituye un aporte directo para combatir los efectos de la Covid-19.
 7. Y lo más importante, logramos tomar todas las medidas necesarias para proteger a nuestros colaboradores, lo cual hizo muy evidente que **ASSA no es un edificio, ASSA es su gente.**

A pesar de todos los retos del año 2020, podrán notar que los resultados fueron muy sólidos.

Grupo ASSA tuvo una utilidad neta correspondiente a nuestra parte mayoritaria de \$73,532,389, una reducción de 6%; mientras que los activos totales presentaron un decrecimiento de \$77,486,386 o 2%,

totalizando \$3,240,224,001, principalmente por el impacto en los precios de las acciones locales del portafolio de Grupo ASSA (EGI, BGFG y CIASA), producto de la pandemia.

Cabe destacar que el patrimonio correspondiente a nuestros accionistas de \$1,026,775,052, fue severamente impactado por un monto de \$135,606,018 por la caída de los precios del portafolio de acciones locales que mantiene Grupo ASSA mencionado anteriormente, lo cual representa un decrecimiento de 12% sobre el periodo fiscal anterior. Estimamos que esto es un impacto temporal ante la recuperación de nuestras economías. Estas acciones, junto con otras inversiones, le representaron al portafolio de Grupo ASSA ingresos por dividendos por un total de \$15,943,483 lo cual es una reducción del 25% de los dividendos reportados al periodo anterior.

En las secciones siguientes se analizan con mayor detalle cada una de las operaciones del grupo.

Durante el 2020 Grupo ASSA incrementó su participación en Grupo BDF, (Grupo BDF, ahora solo dueño de las acciones del BDF), como resultado de que el banco nicaragüense ejecutara una recompra del 24.9% de sus acciones ordinarias, las cuales pertenecían al Instituto de Previsión Social Militar (IPSM). Esta transacción se dio a valor en libros. Producto de esta transacción, el porcentaje de participación de Grupo ASSA en Grupo BDF se incrementó de 59.6% a 79.4%.

Este año, en Nicaragua se experimentó la suma de dos crisis con impacto directo a la industria bancaria, la crisis sanitaria por la Covid-19 y la crisis sociopolítica

Mensaje del Presidente

La crisis originada por la Covid-19 nos tomó en una posición financiera de fortaleza.

que se vive desde el 2018. Esto continúa afectando severamente los resultados del Banco de Finanzas, la principal subsidiaria de Grupo BDF, generando una contracción en la cartera de préstamos y la retirada de fondos de nuestros cuentahabientes. A pesar de esto, el banco ha tomado las medidas de ahorro, control de liquidez y de retención del mejor talento, lo cual ha ayudado significativamente a mantener sus utilidades. El Grupo BDF reportó una utilidad neta de \$3,556,395, 107% mejor que la utilidad neta alcanzada en el periodo 2019.

La Hipotecaria Holding, Inc., liderada por John Rauschkolb, continuó con su estrategia de ofrecer soluciones de financiamiento de viviendas para el mercado de ingresos medios y medio-bajos, en Panamá, El Salvador y Colombia. Sin embargo, este año, producto de la crisis sanitaria en los mercados donde operamos, sufrió una reducción en la cartera de nuevos préstamos y un incremento en las provisiones de pérdida crediticia esperada. No obstante, el banco se adaptó de forma muy rápida y logramos ejecutar planes de ahorro de gastos, los cuales nos permitieron ofrecer alivios de pagos a nuestros clientes en todos los mercados donde operamos. A pesar de todo esto, La Hipotecaria Holding, reportó utilidades netas este año de \$5,290,803 y aunque las mismas fueron 28% por debajo del año anterior, el banco se encuentra bien posicionado para enfrentar el 2021 al haber constituido provisiones suficientes.

Tengo muy buenas noticias que compartirles en relación con ASSA Compañía Tenedora, S.A., nuestra subsidiaria dedicada al negocio de seguros bajo el liderazgo de Eduardo J. Fábrega A. La misma reportó ganancias significativas de \$51,328,040 contribuyendo a las utilidades consolidadas del grupo en 66% a través de todas nuestras operaciones en Panamá, Costa Rica, Nicaragua, El Salvador, Guatemala, Honduras, Islas Bermudas y en Islas Caimán. Las primas facturadas a nivel regional alcanzaron nuevamente un nivel histórico de \$648,938,272, en línea con el año anterior (-0.2%).

En medio de una pandemia mundial, la empresa calificadora AM Best afirmó por 19 años consecutivos la calificación internacional de A (excelente) a favor de ASSA Compañía de Seguros, S.A. (Panamá), e incrementó la calificación de nuestra empresa de reaseguros cautiva que opera en Bermuda, Lion Reinsurance Company Limited (Lion Re) de A- a A (excelente), reflejando así la fortaleza de su balance, un desempeño operativo adecuado y una administración integral de riesgos.

Con mucho orgullo les comunico que, por tercer año consecutivo, ASSA se posiciona como la principal empresa aseguradora de capital privado en Centroamérica.

La acción de Grupo ASSA redujo su valor en libros de la participación controladora en 11% de \$106.60 en el 2019 a \$94.96 para el 2020, mientras que el precio en la Bolsa de Valores de Panamá cerró el año 2020 en 0.90 veces su valor en libros, como podrán ver en nuestros estados financieros. Esto demuestra el incremento en la volatilidad y la baja liquidez del mercado local.

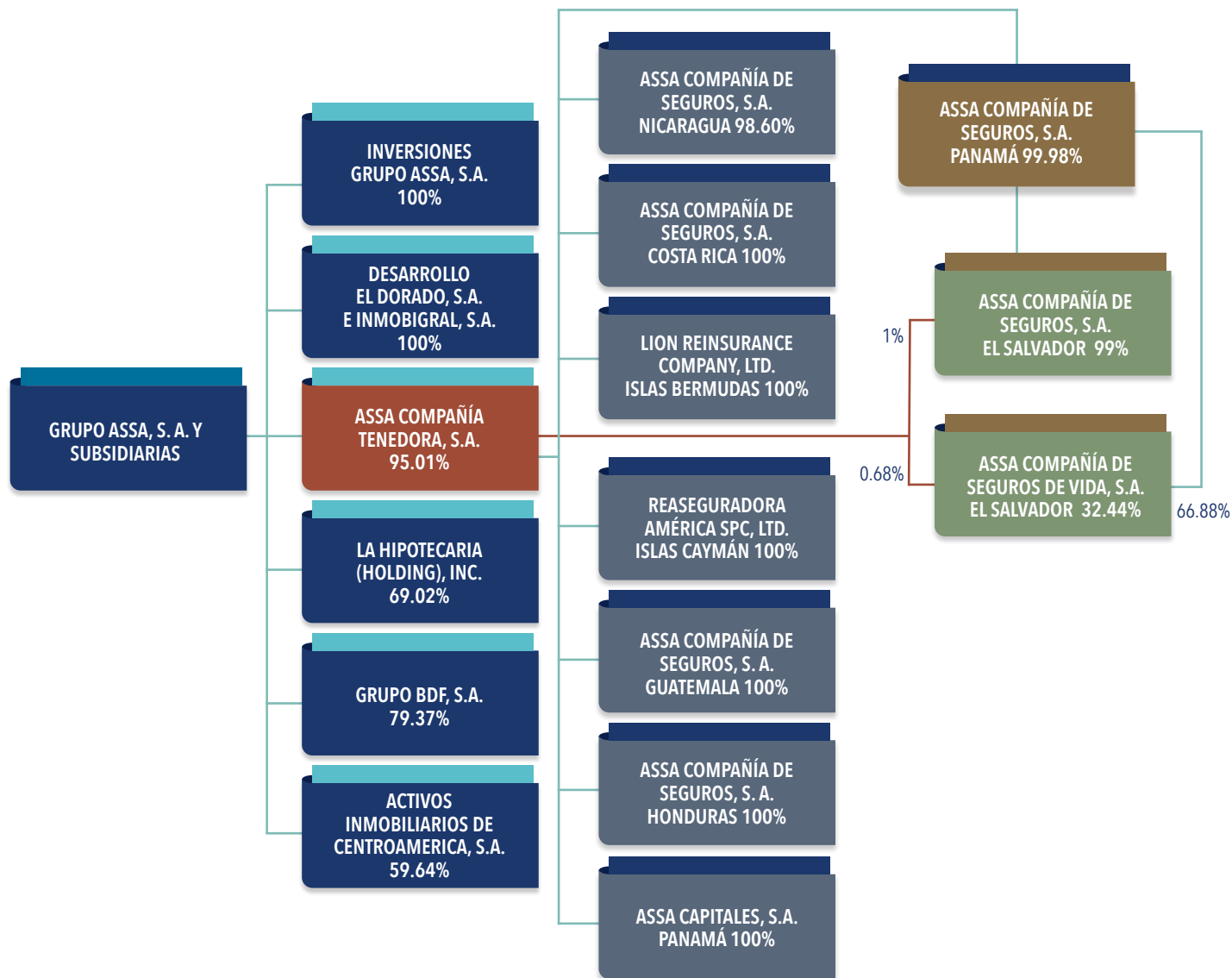
A pesar de la coyuntura del país, debido a las ganancias del periodo anterior y a la rápida estabilización de nuestros negocios, se tomó la decisión de mantener el dividendo de \$3.00 por acción, demostrando el compromiso que tenemos con nuestros accionistas y el apoyo y confianza de todos los clientes que continúan colocando su confianza en nosotros.

Nuestra fortaleza financiera nos ha llevado a confirmar el 5 de marzo de 2020, la calificación con grado de inversión de BBB- por parte de Fitch Ratings reconociendo nuestra sólida capitalización, la calidad de nuestros activos, el perfil de crédito y la robusta y diversificada generación de ingresos. Esto sucede, aún posterior a la noticia de la reducción de calificación del bono soberano de Panamá de BBB+ a BBB- con perspectiva negativa. El mantener nuestra calificación posterior a dicho suceso, nos posiciona al mismo nivel del riesgo país, lo cual nos honra enormemente.

Aunque los números alcanzados son muy buenos para la época que se está viviendo, estos números por sí solos no dicen toda la historia y el trabajo que se sigue realizando para mantener la continuidad del negocio e incrementar los rendimientos, por lo que quiero nuevamente agradecer a los Directores del Grupo ASSA y de nuestras empresas subsidiarias, a todos nuestros socios que confían en nosotros, al equipo gerencial de cada una de las empresas subsidiarias y muy en especial a nuestros 2,112 colaboradores, a quienes les doy las gracias por su desempeño, disciplina y esmero.

Agradecemos la confianza de todos los clientes y accionistas en nuestra administración y sabemos que, con el favor de Dios y con nuestra posición de fortaleza, seguiremos aportando para robustecer las economías donde operamos.

Análisis de las Operaciones



ACTIVOS PRE-CONSOLIDADOS Y CONTRIBUCIÓN A UTILIDAD POR COMPAÑÍA

	GRUPO ASSA CONSOLIDADO (INCLUYENDO AJUSTES)	INVERSIONES DE GRUPO ASSA	ASSA TENEDORA	GRUPO BDF	LA HIPOTECARIA	*OTRAS
ACTIVOS	\$3,240,224,001	\$598,959,526	\$1,309,177,674	\$542,402,446	\$948,988,301	\$26,999,362
% DEL TOTAL DE ACTIVOS	100%	18.5%	40.4%	16.7%	29.3%	0.8%
CONTRIBUCIÓN A LA UTILIDAD NETA	\$77,372,604	\$24,240,995	\$51,328,040	\$3,556,395	\$5,290,803	\$683,550
% DE UTILIDAD TOTAL	100%	31.3%	66.3%	4.6%	6.8%	0.9%
% DE UTILIDAD PARTE MAYORITARIA	100%	33.0%	66.3%	5.4%	5.0%	0.9%

* Incluye resultados de Inmobigral, S.A., de Desarrollo El Dorado, S.A. y de AICSA

Grupo ASSA, S.A. fue constituida en 1971 bajo las leyes de la República de Panamá. Cuenta con tres segmentos principales de negocios: seguros, bancarios y actividades de inversión.

El 2020 fue un año muy bueno para el Grupo ASSA. En lo que respecta a seguros logramos mantenernos como la primera empresa de capital privado de la región con un índice combinado de 90.5%, en el Banco La Hipotecaria hemos logrado mantener una cartera de préstamos modificados menores a los del mercado y debido a los controles de la morosidad y ahorros en gastos, los resultados del Grupo BDF mostraron crecimiento de más de 107% en las utilidades netas. Sin embargo, por su parte, el portafolio de Grupo ASSA tuvo un decrecimiento significativo producto de la pérdida de valor de sus inversiones más importantes.

En la actualidad, los ingresos netos por área geográfica se encuentran diversificados principalmente en Panamá (58%), Nicaragua (18%), Costa Rica (8%) y El Salvador (6%) de la siguiente manera: (ver gráfica).

Los activos netos consolidados alcanzaron la suma de \$3,240 millones, reduciéndose en 2% con relación al período anterior, debido principalmente a los resultados de la valoración del portafolio de acciones locales de Grupo ASSA, particularmente aquellas en EGI y BGFG.

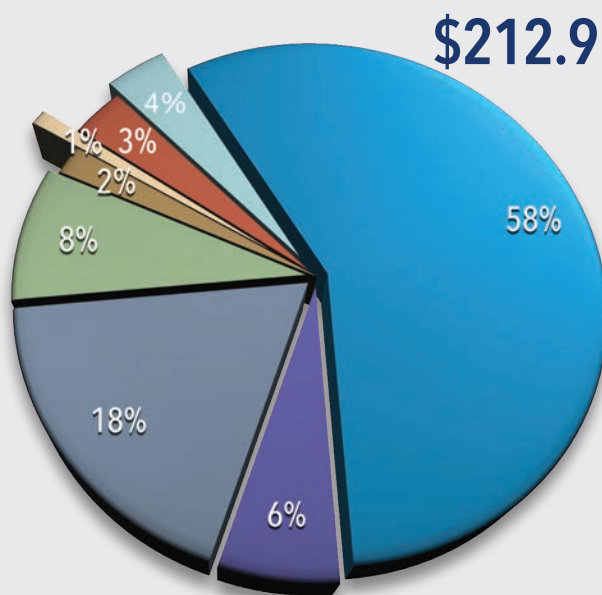
Grupo ASSA, S.A., en su calidad de tenedora de acciones posee un importante portafolio que contribuye a los activos y utilidades (según gráfica abajo).

Los activos del portafolio de inversiones que mantiene Grupo ASSA están clasificados como inversiones estratégicas a largo plazo (valor razonable con cambios en otros resultados integrales en su mayoría), en base a la NIIF 9 La contribución de Grupo ASSA como segmento de inversión a las utilidades netas consolidadas del grupo, proviene 100% de dividendos de estas inversiones.

En la industria de seguros hemos dado continuidad a la consolidación de nuestra marca y liderazgo en la región, alcanzando un volumen de primas brutas totales de \$648 millones, en línea con el periodo anterior, lo cual demuestra una alta persistencia de nuestros

INGRESOS NETOS CONSOLIDADOS POR PAÍS (MILLONES)

Panamá	\$122.8	Colombia	\$3.9
El Salvador	\$13.0	Honduras	\$2.1
Nicaragua	\$38.3	Guatemala	\$6.9
Costa Rica	\$17.7	Caribe	\$8.2



CONTRIBUCIÓN DE INVERSIONES A LA UTILIDAD NETA (MILLONES)



■ Activos ■ % del total de activos ■ Contribución a la utilidad neta

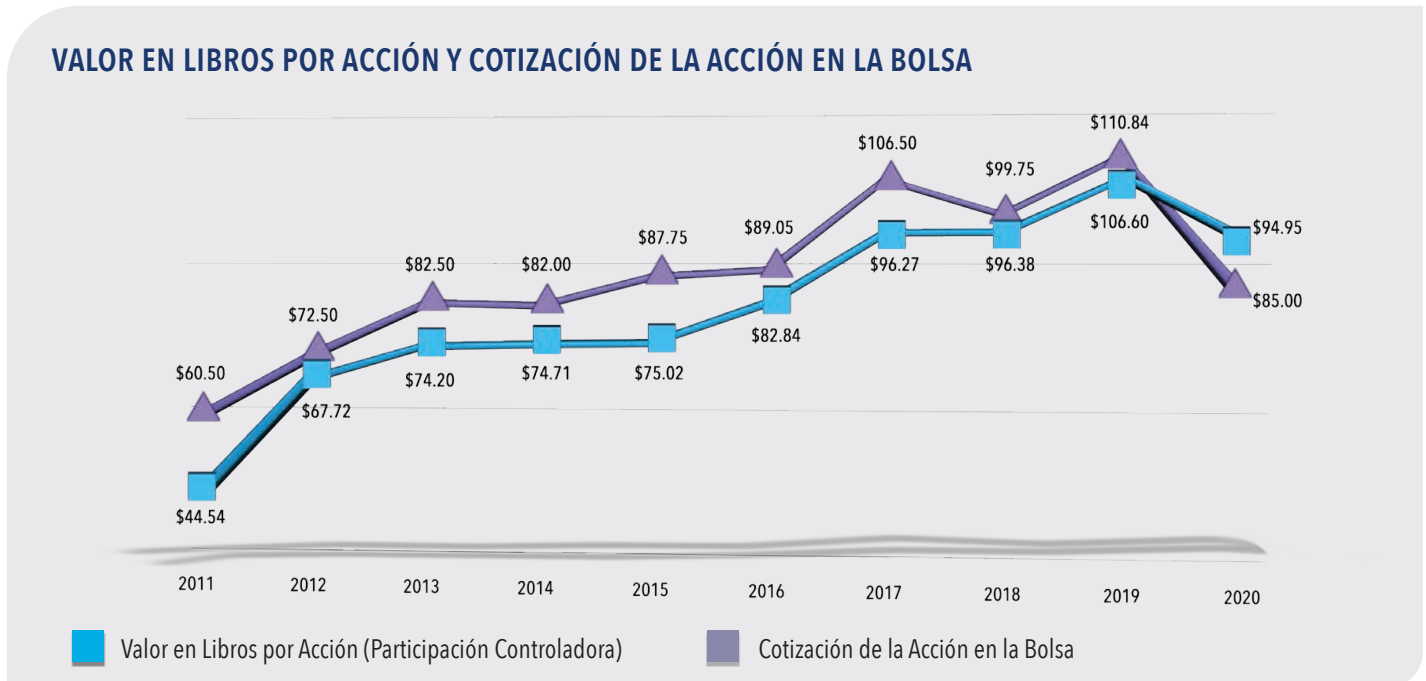
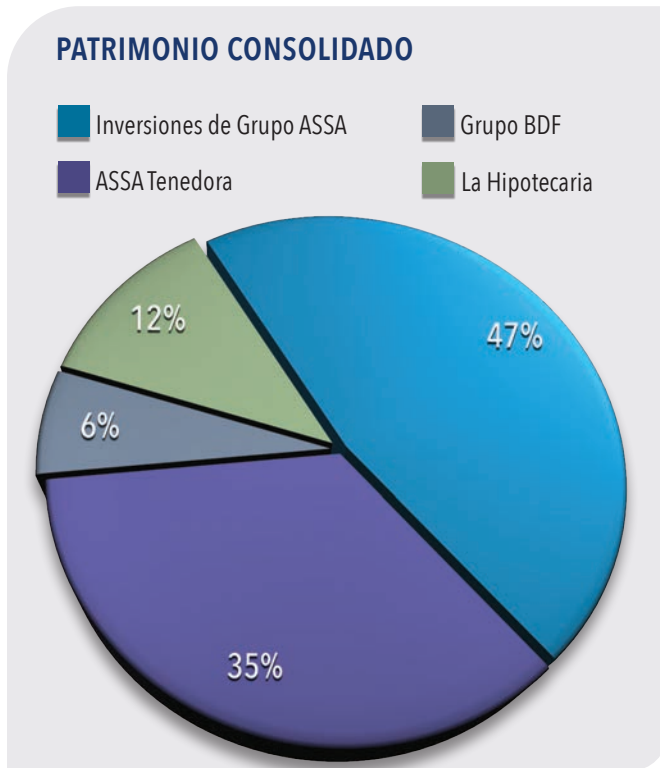
clientes en todas las operaciones. Igualmente resaltamos el crecimiento orgánico principalmente en nuestras subsidiarias en Guatemala, Honduras, El Salvador y Costa Rica.

El Grupo BDF representa el 6% del patrimonio del Grupo ASSA (según gráfica abajo). En septiembre, se ejecutó

una escisión del Grupo BDF, creando una empresa llamada Activos Inmobiliarios de Centroamérica, S.A., (AICSA, en donde Grupo ASSA mantuvo su 59.6% de participación). El Grupo BDF se quedó con el Banco de Finanzas (BDF) en Nicaragua, como su única subsidiaria. Posterior a la escisión, el BDF ejecutó una recompra del 24.9% de sus acciones ordinarias, las cuales pertenecían al Instituto de Previsión Social Militar (IPSM). Esta transacción se dio a valor en libros y creó una reducción del efectivo del BDF y del patrimonio del banco por el mismo valor. Producto de esta transacción, el porcentaje de participación de Grupo ASSA en Grupo BDF se incrementó de 59.6% a 79.4%.

El Grupo BDF, a pesar de estar impactado por la crisis sociopolítica y la crisis sanitaria al igual que el resto del sector bancario en Nicaragua, presentó resultados positivos en relación al año anterior producto de una mejora en la cartera de clientes y a los ahorros operativos. El Grupo BDF tuvo una utilidad neta de \$3.6 millones, lo cual representa un incremento del 107% con relación al año anterior.

La Hipotecaria Holding muestra un crecimiento en sus activos de 9% con un cierre de \$949 millones de los cuales el 77% corresponde a su cartera de préstamos consolidado en los tres países que opera: Panamá, El Salvador y Colombia. La Hipotecaria mantiene una excelente calidad de cartera, con una baja morosidad a más de 90 días de menos de 2.3%.



Al 31 de diciembre de 2020, hemos reportado una reducción de \$6 millones o 8% en la utilidad neta consolidada del Grupo ASSA la cual alcanzó \$77 millones, de lo cual \$73 millones corresponden a la participación controladora de Grupo ASSA, S.A. como parte mayoritaria y \$4 millones correspondientes a la participación minoritaria sobre aquellas subsidiarias donde Grupo ASSA, S.A. no mantiene el 100% de la participación accionaria. Producto de la crisis en Panamá, los dividendos recibidos del portafolio de acciones del Grupo ASSA fue reducido en un 25%, siendo esta la razón principal de la caída de la utilidad neta consolidada del Grupo.

Grupo ASSA, S.A., cuenta con 1,044 accionistas al cierre fiscal y está registrada ante la Superintendencia del Mercado de Valores y Bolsa de Valores de Panamá, S.A. Dieciséis puestos de la bolsa mantenían un total de 6,801,443 acciones inmovilizadas en Central Latinoamericana de Valores, S.A. (LatinClear). El valor de la acción se cotizó al 31 de diciembre de 2020 en 0.90 veces su valor en libros, tomando como base el capital correspondiente a la parte mayoritaria, lo cual es el reflejo del impacto de la pandemia en los mercados de valores de bolsas ilíquidas como la de Panamá.

Durante el año 2020 se transaron 15,859 acciones en la Bolsa de Valores de Panamá a precios que fluctuaron entre \$85 y \$115.00. A esta misma fecha, 116 colaboradores del Grupo eran accionistas de la empresa con un porcentaje de participación total de 1.20%.

Al 31 de diciembre de 2020 se adjudicaron un total de 169,811 opciones netas, bajo el plan de adquisición de acciones para ejecutivos que expiró en el año 2015. El 22 de julio de 2015 la Junta Directiva de Grupo ASSA aprobó un nuevo plan de adquisición de acciones, donde se estima una cantidad adicional de 150,000 acciones sobre el saldo remanente del plan anterior. El nuevo plan tuvo una duración de 5 años y consta de dos modalidades en formato de opciones y "grants". Este beneficio le concede al ejecutivo el derecho de ejercer cada adjudicación en cinco partidas, a partir del primer aniversario de cada asignación a un precio específico, el cual es establecido anualmente por la Junta Directiva. Al 31 de diciembre de 2020 se celebraron contratos por un total de 157,342 opciones y grants bajo el nuevo plan.

Como entidad regulada desde julio de 1999 por la Superintendencia del Mercado de Valores, Grupo ASSA, S.A. y Subsidiarias cumplen con la presentación del Informe de Actualización Trimestral (IN-T) el cual incluye los Estados Financieros Intermedios

Consolidados No Auditados y la presentación del Registro de Valores (RV-2) y del Informe de Actualización Anual (IN-A). Este último incluye el Estado Financiero Consolidado Auditado y la Certificación Notarial de la Junta Directiva. Todos estos reportes están accesibles al público a través de la página web de la Bolsa de Valores de Panamá (www.panabolsa.com), sección de "Empresas Inscritas" o directamente en la sección "Grupo ASSA – Estados Financieros" de nuestro sitio web www.assanet.com.

Las operaciones del Grupo están individualmente supervisadas por entes que regulan mensualmente, entre otros temas, los índices de liquidez, solvencia y cobertura de capital, de acuerdo con las normativas vigentes dependiendo de la naturaleza del negocio (bancario o de seguros) y país de constitución de cada una de las empresas que lo conforman.

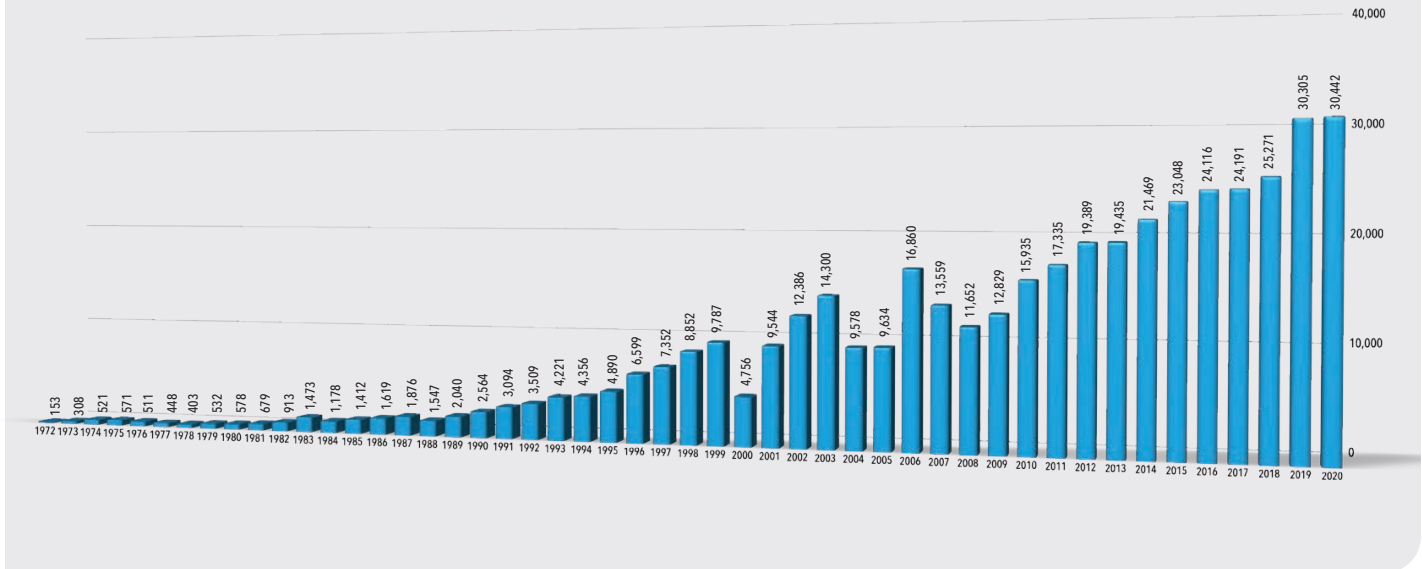
Inversiones

Grupo ASSA, S.A., mantiene un portafolio de acciones de empresas panameñas el cual se fue constituyendo a lo largo de los años, en línea con el portafolio de inversiones del segmento de negocios de seguros. Las inversiones de Grupo ASSA constituyen el 18% del total de los activos del Grupo y los dividendos de estas representaron el 20% de la utilidad neta total (incluyendo la parte no mayoritaria).

Las principales inversiones en activos financieros se componen de 1,952,276 acciones de Empresa General de Inversiones, S.A. (EGIN) y 3,742,328 acciones de BG Financial Group, Inc. (BGFG), las cuales cotizan en la Bolsa de Valores de Panamá y representan menos del 5% del total de acciones en circulación en cada una de las empresas y suman un valor de \$405 millones al 31 de diciembre de 2020.

Grupo ASSA posee 9,000 acciones de la empresa Corporación de Inversiones Aéreas, S.A. (CIASA), representando una participación patrimonial del 6%. CIASA es propietaria del 24.44% de Copa Holdings, S.A., entidad registrada en la Bolsa de Valores de Nueva York (NYSE) con un valor por acción al cierre del año 2020 de \$76.9. Este precio se utiliza como punto de referencia para el cálculo del valor razonable de las acciones de CIASA, el cual tuvo un efecto negativo con relación al valor al cierre del año 2019, donde el precio cotizado fue de \$108.8. Esta empresa estuvo sin operar por varios meses durante la pandemia, lo cual redujo el valor razonable de dicha inversión en \$16 millones (29%).

DIVIDENDOS (\$MILES)



Grupo ASSA mantiene otras posiciones menores que cotizan en la Bolsa de Valores de Panamá al cierre de 2020, entre las cuales podemos mencionar MHC Holdings (MHCH) por un valor de \$2 millones.

Los activos financieros más importantes dentro del portafolio de Grupo ASSA, S.A. reflejan un valor total de \$452 millones. Estos valores son calculados a través de modelos que se alimentan de la información pública, o disponible para los inversionistas donde se procura analizar las particularidades de cada tipo de industria, beneficios recibidos en dividendos, datos financieros, perspectivas y proyecciones. Consideramos apropiado aclarar que los modelos se basan en el criterio razonable de la administración, por lo que cada inversionista pudiera obtener sus propias conclusiones.

Rendimiento de los accionistas

En sus cuarenta y nueve años de operaciones, Grupo ASSA ha desembolsado un total acumulado de \$438 millones en dividendos pagados a sus accionistas, de los cuales el 54% han sido pagados durante los últimos 10 años. En la gráfica arriba se puede apreciar el

crecimiento en términos absolutos, donde para el año 2020 el dividendo fue de \$30 millones.

Grupo ASSA, S.A. se mantiene al cierre del año 2020 como una de las empresas de mayor tamaño en Panamá, en cuanto a capitalización de mercado y en cuanto a su solidez financiera. La misma mantuvo el grado de inversión BBB- otorgado por la agencia calificadora Fitch Ratings en marzo 2020, a pesar de que al país se le bajara la calificación por un nivel a BBB-. En este momento Grupo ASSA se mantiene en el mismo nivel del Bono soberano de Panamá.

La utilidad básica por acción, considerando la utilidad total generada por el grupo para el periodo 2020 fue de \$7.25 y \$7.24 la utilidad diluida por acción. La utilidad diluida por acción se ve afectada por las acciones ejercidas del plan de opción de compra de acciones otorgado a los ejecutivos y por el valor de los servicios futuros aún no prestados por los participantes del plan. La utilidad por acción presenta una reducción de 6% con respecto al año anterior, lo cual es el resultado de la reducción en los dividendos recibidos por el portafolio de Grupo ASSA.



Leopoldo J. Arosemena H.
Vicepresidente



Alfredo De La Guardia D.
Secretario

Junta Directiva Grupo ASSA

Stanley A. Motta C.
Presidente



Lorenzo Romagosa L.
Tesorero



Elizabeth L. Heurtematte K.
Director



Alejandro Hanono W.
Director



Arnold E. Henríquez L.
Director



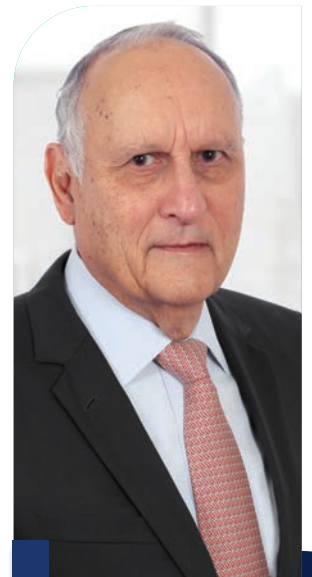
Alberto C. Motta P.
Director



Juan A. Pascual S.
Director



Roberto Motta A.
Director



Felipe E. Motta G.
Director

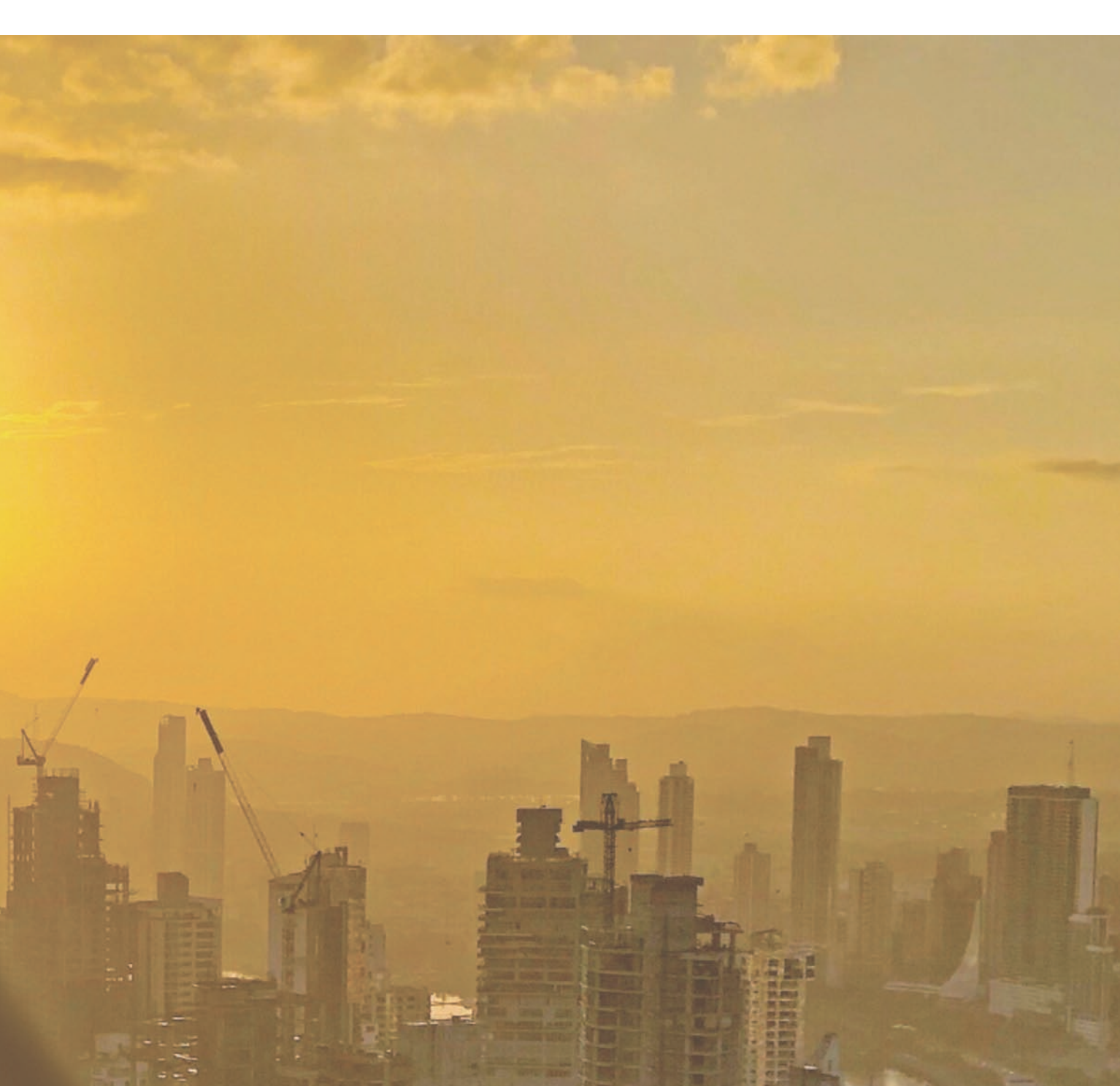
Suplentes:

Ida De Lourdes Arias V. / Mirella C. Arias P. / Félix M. Motta S.



perspectiva

ASSA Compañía Tenedora, S.A. nació el 28 de octubre de 2009, con el objetivo de consolidar y mantener independencia en las operaciones dedicadas al negocio de seguros bajo una sola estructura.



ASSA Compañía Tenedora, S.A.





En el mes de mayo de 2020, en medio de la pandemia mundial, la empresa calificadora AM Best, reconociendo la solidez financiera y solvencia de nuestra operación, incrementó la calificación de la empresa de reaseguros cautiva que opera en Bermuda, Lion Reinsurance Company Limited (Lion Re) de A- a A (excelente).

El 2020 será un año que nadie olvidará en ASSA Compañía Tenedora, nuestro holding asegurador. Iniciamos el año con un plan y un fin en mente, sin embargo, muy temprano en el año dicho plan cambió y nos aferramos a administrar nuestro negocio bajo la amenaza de la pandemia y a concentrarnos en un número particular de iniciativas estratégicas bajo nuestro plan estratégico.

Acompañado por todos los líderes y colaboradores en todos los países donde operamos, logramos asegurar la continuidad de ASSA tales como:

- Fuimos los primeros en otorgar beneficios de gastos médicos y hospitalización por tratamiento al Covid-19 en todos los países.
- Comunicamos a nuestros corredores con celeridad la forma en la que nos organizamos para cuidar y atender todas las necesidades de nuestros asegurados.
- Los equipos de Comercial, Cobros, Reclamos y Administrativos, se organizaron y modificaron sus procesos para atender el negocio y pagar reclamos en línea.
- Comunicamos nuestra decisión voluntaria de suspender los ajustes globales de tarifa para los productos de salud.
- Tomamos la decisión de apoyar a los asegurados y corredores de seguros con un periodo de gracia especial.
- Ideamos y fuimos los primeros en implementar la decisión de otorgar un BONO por baja circulación y exoneramos el deducible de colisión a nuestros asegurados elegibles de la cartera de Automóvil de uso particular.
- Realizamos el lanzamiento de las primeras dos funcionalidades para la venta y atención de reclamos de auto de forma digital.

ASSA Tenedora

- Fuimos la primera aseguradora en promover las compañías de cinta rosada y celeste durante todo el año calendario, y sin costo durante el mes de octubre.
- Reposicionamos el portafolio de inversiones, logrando generar utilidades extraordinarias de más de \$6 millones y mejoramos la calificación del portafolio de bonos internacionales a BBB+ aprovechando la caída de precios del mercado.
- Lanzamos un proceso simplificado para rehabilitaciones de pólizas, para los segmentos individuales de Auto, Vida y Salud.
- Con el apoyo de los líderes de ASSA, logramos cuidar todos los puestos de trabajo.

Esto fue fundamental para lograr los resultados del 2020, los cuales a pesar de la pandemia se mantienen en niveles muy altos en comparación con la industria:

Primas Totales \$649 millones vs \$651 millones / Utilidad antes de ISR \$57 millones vs \$59 millones / Utilidad Neta \$51 millones vs \$53 millones / Indicador One ASSA 70% vs meta de 56%.

Mantuvimos el enfoque en las 6 macro iniciativas estratégicas bajo nuestro plan quinquenal denominado Transformación 2023, "T23", el cual como anunciamos en el 2019 conlleva transformar a ASSA en una empresa ágil, responsable, competitiva, cuidando de los suyos bajo un liderazgo de servicio, para soportar así el crecimiento rentable de nuestra organización.

- 1) ASSA, Marca regional referente
- 2) Desarrollo de talento y experiencia de nuestros colaboradores
- 3) Sistema integral de riesgo
- 4) Optimización del modelo operativo
- 5) Transformación Digital y "New Way of Work"
- 6) Innovación en diseño de productos

Como parte de nuestra macro-iniciativa estratégica de "Transformación Digital & New Way of Work", en marzo del 2020 creamos nuestro laboratorio digital con el apoyo de la firma de consultoría McKinsey & Co., para impulsar una cultura organizacional más ágil e innovadora, así como nuevas formas de trabajar más eficientes, enfocadas en el cliente y apalancadas con tecnologías digitales de punta. Iniciamos en marzo con el lanzamiento de dos equipos multidisciplinarios, uno con la misión de crear la mejor plataforma de venta de seguros de auto y el otro con la misión de implementar el mejor proceso de reclamos de auto. Con los buenos resultados obtenidos por los primeros dos equipos, decidimos lanzar un tercer equipo en septiembre dedicado a la creación de una plataforma de integración B2B con nuestros corredores e iniciamos la evangelización de prácticas ágiles hacia otras áreas de la empresa.

Al cierre del 2020, contábamos con 3 equipos digitales ágiles conformados por expertos en negocio, tecnología, metodología y diseño; 56 colaboradores capacitados y operando con las nuevas metodologías ágiles (7% de ASSA Panamá), así como planes para lanzar 5 equipos ágiles más durante el año 2021. El equipo de ventas puso en producción la nueva plataforma digital a través del cual se emite actualmente el 70% de las pólizas de auto vs 45% al cierre de 2019. El equipo de reclamos implementó un nuevo proceso digital a través del cual se tramita el 24% de los reclamos de auto en menos de 6 días, elevando la satisfacción del cliente por encima del 80%. El equipo de B2B logró ofrecer integraciones para intercambio de información con nuestros corredores en tiempo récord (menos de 4 meses).

Al ser un año netamente atípico, prestamos especial atención a la salud y bienestar de todos nuestros colaboradores realizando iniciativas tales como:

- Monitoreo de la salud mental y física, atención psicológica para el empleado y su familia, salud financiera, acompañamiento a los líderes, medición del estado de ánimo colectivo y pulso de confianza de los empleados en la compañía, seguimiento a la evolución de la pandemia en cada país.
- Acompañamiento a los empleados en trabajo presencial: Formación y motivación para apropiación de hábitos de prevención, uso de elementos de protección, reducción de traslados entre las sedes, horarios alternos, facilidades de transporte y alimentación.
- Cuidado del desempeño de la estrategia: Plataformas para el desarrollo de conocimiento y capacidades, organizaciones flexibles, evaluación del foco, velocidad y buen desempeño de los proyectos, contribución del talento humano al desarrollo y cumplimiento de las metas de la compañía.

Todo esto sin dejar de avanzar con “La Academia ASSA” compuesta por la Escuela de Liderazgo, para seguir construyendo las competencias necesarias de nuestros líderes en pro de que puedan dirigir la organización de forma apropiada en tiempos de mucha volatilidad.

En el mes de mayo de 2020, en medio de la pandemia mundial, la empresa calificadora AM Best, reconociendo la solidez financiera y solvencia de nuestra operación, incrementó la calificación de la empresa de reaseguros cautiva que opera en Bermuda, Lion Reinsurance Company Limited (Lion Re) de A- a A (excelente). Igualmente, afirmó por 19 años consecutivos la calificación internacional de A (excelente) a favor de ASSA Compañía de Seguros, S.A. (Panamá), y afirmó la calificación internacional de A- a nuestra reaseguradora

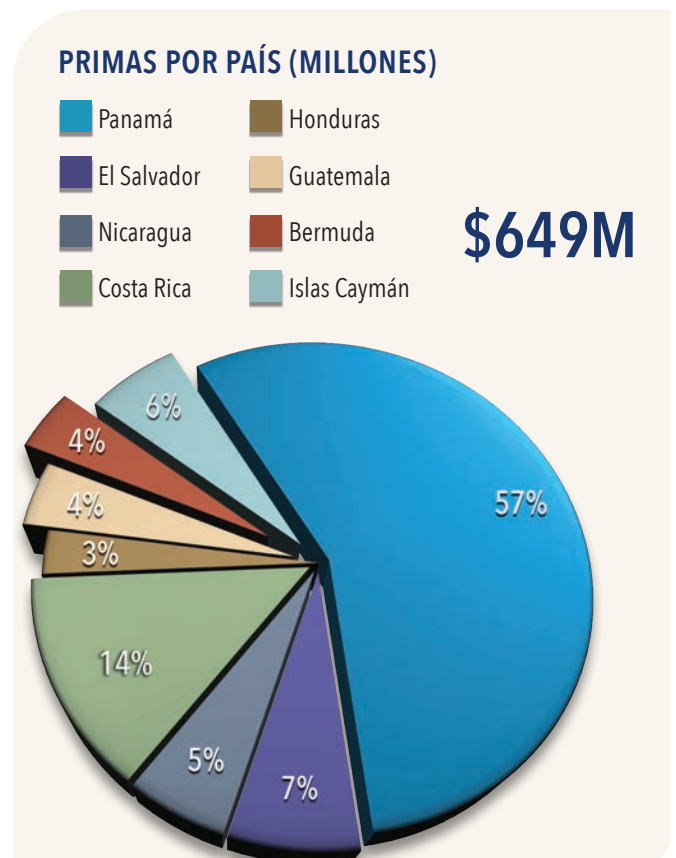
cautiva que opera en Isla Caimán, Reaseguradora América SPC Ltd.

Tuvimos también dos migraciones claves del sistema para lograr la integración de las operaciones:

En junio de 2020, se realizó en Guatemala por primera vez, una migración de forma remota para cambiar el sistema SISE con el cual operaba AIG, a nuestro sistema ACSEL. Este proyecto continúa en fase de estabilización, sin embargo, con esta migración concluye la integración de los negocios adquiridos a AIG que inició en el 2017.

A finales de julio del año 2020 se realizó la integración de la segunda fase de la cartera de productos de Salud y Colectivo de Vida, de la cartera de seguros adquirida de Assicurazioni Generali S.p.A. en Panamá (“Generali Panamá”), sin ningún contratiempo ni impacto ante nuestros clientes. Luego de esta migración sólo falta migrar la cartera de Vida para lograr el 100 % de la integración con Generali.

Nos llena de mucho orgullo decir que nuestra operación en Panamá fue galardonada en la premiación Excellence 2020 by CAPECOSE (Cámara Panameña de Empresas de Corretaje de Seguros) con 15 de los 18



ACTIVOS - PATRIMONIO

(\$)	PANAMÁ	COSTA RICA	NICARAGUA	EL SALVADOR	GUATEMALA	HONDURAS	BERMUDA	ISLAS GRAN CAYMÁN	ASSA CAPITALES	TENEDORA CONSOLIDADO
Activos	934,237,795	97,286,141	72,106,188	94,488,236	51,615,228	36,225,721	52,676,001	11,159,315	2,048,407	1,309,177,674
Patrimonio	273,960,059	35,866,405	33,122,303	24,741,379	13,633,285	8,553,698	28,049,527	6,940,493	2,048,407	150,730,623

premios, recibiendo la máxima puntuación de 84.9% de satisfacción global, siendo el promedio 71.5% y el mínimo 41.9%.

ASSA Tenedora tuvo resultados excelentes durante el año 2020, ya que logramos sostener las primas suscritas con una variación mínima (-0.2%) en \$649 millones debido en gran medida a las iniciativas de retención de clientes y especialmente al crecimiento orgánico sobresaliente de nuestras operaciones en Guatemala (\$7.3 millones), Honduras (\$5.6 millones), El Salvador (\$4.2 millones), Costa Rica (\$2 millones) e Islas Caymán (\$42 millones).

Tuvimos una utilidad neta muy importante de \$51 millones, lo cual es reflejo de mantener enfocadas nuestras competencias fundamentales:

- La ejecución continua por parte de nuestros suscriptores en la estrategia de selección de riesgo e implementación de metodologías de precio.
- El manejo eficaz de nuestros activos de inversión y capital.
- El manejo continuo de gastos de administración.
- La implementación de procesos, soporte, tecnología y la cultura de ASSA a lo largo de los países donde operamos.

Con nuestra ética de hacer negocio y dados los altos estándares en las políticas de suscripción, las sanas y atinadas metodologías para los cálculos de las reservas,

en adición a un servicio con respuestas rápidas, hemos tenido la oportunidad de ratificar nuestras promesas a todos los asegurados, cumpliendo a cabalidad con cada uno de nuestros compromisos.

Nuestros índices de gestión fueron excelentes y mejores que los de nuestros competidores, e inclusive que el de muchas empresas aseguradoras a nivel internacional con siniestralidad neta de 50%, e índice combinado de 93%, a pesar de haber presentado desviaciones relevantes en los siniestros.

Las desviaciones más relevantes en los siniestros fueron en: auto, donde la siniestralidad incurrida bajó con motivo de la reducción en la frecuencia de accidentes; en los colectivos de vida, vida individual y salud donde incurrimos en \$13.6 millones con motivo del Covid-19; y por la exposición a una tormenta tropical (Amanda) y dos huracanes (ETA e IOTA) que azotaron fuertemente a El Salvador, Honduras, Nicaragua y Guatemala, con daños estimados en \$2.6 millones. El gasto administrativo total cerró en \$74.0 millones en 2020 vs \$76.5 millones en 2019, debido a la ejecución de iniciativas de ahorro de más de \$7 millones las cuales compensaron los incrementos en reservas de cuentas malas de \$3.7 millones y gastos para incrementar nuestra huella digital.

El sólido patrimonio el cual aumentó 9% a \$403 millones, es uno de los atributos principales que generan la confianza de nuestros corredores y asegurados.

REASEGURADORES

	Calificación A. M. Best	Standard & Poor's Rating
Transatlantic Reinsurance Company	A+	A+
SCOR Reinsurance Company	A+	AA-
MAPFRE RE, Compañía de Reaseguros, S.A.	A	A+
Swiss Reinsurance America Corporation	A+	AA-
Catlin Underwriting Inc.	A+	A+
Hannover Reinsurance Company	A+	AA-
Validus Reinsurance LTD	A	A
Everest Reinsurance Company	A+	A+
Münchener Rückversicherungs-Gesellschaft	A+	AA-

Seguimos enfocados en dos segmentos claves, el Corporativo y el de Líneas Personales. Con respecto al primero, ofrecemos a nuestros clientes productos a la medida, en complemento a la administración de riesgos y prevención de siniestros, con el que hemos logrado desarrollar la capacidad de asegurar altas exposiciones y riesgos complejos. En cuanto a Líneas Personales, la empresa continúa invirtiendo en recursos y capacidades para seguir creciendo, enmarcados dentro de una estrategia digital y de excelencia operativa. Ofrecemos productos diseñados para cubrir reclamaciones de acuerdo con las necesidades de nuestros asegurados con base a su ciclo de vida y ahora a través de canales digitales para servir mejor a nuestros clientes.

Mantenemos el respaldo de nuestros reaseguradores (Transatlantic Reinsurance Company, Swiss Reinsurance America Corporation, Münchener Rückversicherungs-Gesellschaft, Mapfre Re. Compañía de Reaseguros, S.A., SCOR Reinsurance Company, Everest Reinsurance Company, Validus Reinsurance Ltd., Hannover Reinsurance Company y Catlin Underwriting Inc), que junto con nuestro corredor de reaseguros Willis Limited, hemos mantenido la consolidación de un programa de reaseguros regional, amparando nuestras operaciones en Centroamérica. Dicha consolidación nos trae ahorros por economías de escala y competitividad en cada mercado.

Durante el 2020, seguimos consolidando nuestra relación con nuestros "Global Partners" con lo cual administramos la cartera de clientes multinacionales de American International Group (AIG), Assicurazioni Generali, FM Global, Liberty Mutual, Allianz Versicherung, AXA Corporate Solutions, Royal & Sun Alliance, Travelers Insurance Company, Chubb Group

of Insurance, HDI Gerling, Zurich Insurance Company y Swiss Re Corporate Solutions.

Gracias a la confianza de todos nuestros clientes, corredores y a la resiliencia de los colaboradores, logramos mantener nuestro posicionamiento en Centroamérica como la principal empresa de seguros de capital privado, con una participación de 12% en un mercado de seguros que supera los cinco mil millones de dólares en los 6 países de América Central.

Con esta posición financiera de fortaleza seguiremos cuidando a nuestros clientes y aportando para robustecer las economías donde operamos.

ASSA Compañía Tenedora, S.A. nació el 28 de octubre de 2009, con el objetivo de consolidar y mantener independencia en las operaciones dedicadas al negocio de seguros bajo una sola estructura. De esta manera, Grupo ASSA se beneficia al mantener una división de seguros en la que se comparten servicios, prácticas y lineamientos, en las áreas financieras, tesorería, capital humano, mercadeo, tecnología, procesos, reaseguro, actuaría y diseño de productos con nuestras aseguradoras a nivel regional. En ASSA Tenedora se consolidan las operaciones de seguro y se facilita el proceso de control, diseño de estrategias y toma de decisiones, bajo una dirección especializada y enfocada en esta industria.

Cada uno de nuestros colaboradores en Panamá, Costa Rica, El Salvador, Nicaragua, Guatemala y Honduras, ha demostrado su resiliencia, amor por la empresa y apoyo a nuestra visión, **"ASSA para toda la vida"**.

Consultores Externos

Audidores Externos

KPMG

Abogados

Panamá

Galindo Arias & López
Morgan & Morgan
Sucre, Arias y Reyes
Rodríguez, Pérez y Rodríguez

Nicaragua

Báez Cortés & Cía. Ltda.
BLP Abogados

Costa Rica

BLP Abogados
Facio & Cañas
Vector Legal

Honduras

Consortium Legal
ECIJA Honduras
BLP Abogados

Asesores Financieros

Ernst & Young Limited Corp.

Asesores de Procesos

VIS Group

Asesores Médicos

El Salvador

Dr. Luis E. Chica C.

Consultores Tecnológicos

Panamá

Equisoft
Mckinsey & Company

Costa Rica

Monarch
Ingesis
Logic Studio

Consultores Actuariales

Panamá

Willis Towers Watson
Milliman

Nicaragua

Mauricio Santamaría

Costa Rica

Diego Adler

Honduras

F. Rafael Reyes Ruíz
Edder Fernando Martínez Lazo

Guatemala

Carne de González

Corredores de Reaseguros

Willis Limited
AON

A



¡Excelentes para estos momentos!

Durante 19 años consecutivos, AM Best Company, calificador internacional especializada en el ramo de los seguros, nos ha otorgado la calificación A (Excelente) y “a” para calificación de riesgo crediticio, reflejando la fortaleza de nuestros balances, así como un desempeño operativo adecuado, un perfil de riesgo favorable y una apropiada administración integral de riesgos.

Estos resultados se deben al apoyo y a la confianza de todos los accionistas, asegurados, socios estratégicos y el gran trabajo en equipo de nuestros colaboradores.

Gracias a todos ustedes seguimos siendo la empresa líder en el mercado asegurador panameño y la única empresa de capital local con presencia en todo Centroamérica.





Leopoldo J. Arosemena H.
Vicepresidente



Alfredo A. De La Guardia B.
Secretario

Junta Directiva ASSA Tenedora

Stanley A. Motta C.
Presidente



Salomón V. Hanono W.
Tesorero



Luis C. Motta V.
Director



Osvaldo F. Mouynés G.
Director



Guillermo R. Romagosa A.
Director



Vicente A. Pascual L.
Director



Ricardo R. Cohen S.
Director



Rodolfo R. Schildknecht S.
Director



Carlos A. Motta F.
Director



Benigno A. Castillo C.
Vicepresidente Ejecutivo de
Negocios Internacionales



Karen I. Dueñas de Valdés
Vicepresidente de
Finanzas

Ejecutivos Principales ASSA Tenedora

Eduardo J. Fábrega A.
Presidente Ejecutivo



Pablo A. Castillo A.
Vicepresidente de
Tecnología y Procesos



Graciela E. De Puy T.
Vicepresidente de
Capital Humano



Max A. Stempel B.
Vicepresidente Comercial de
Negocios Internacionales



Pablo M. De La Hoya S.
Vicepresidente de
Negocios Internacionales
Guatemala y Honduras



Raymond Juárez T.
Vicepresidente de
Mercadeo y Post Venta



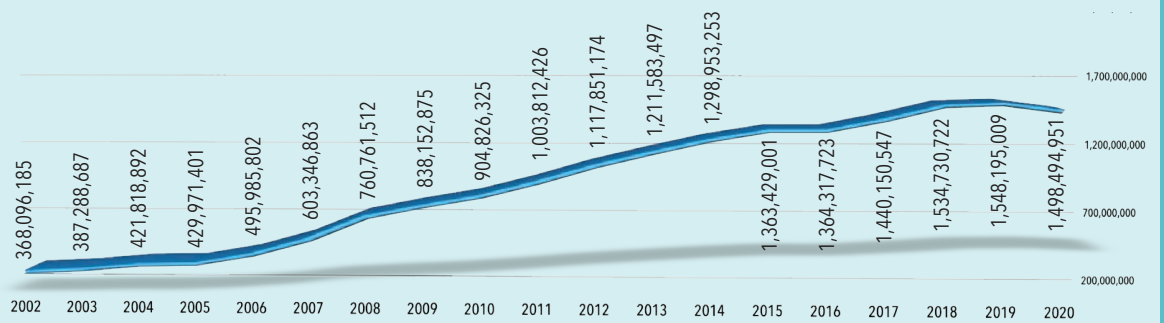
Andrés E. De La Guardia O.
Vicepresidente Técnico de
Productos



Salvador Morales F.
Vicepresidente de
Gestión de Riesgos



MERCADO ASEGURADOR - APADEA (\$)



El año 2020 fue un año retador a nivel mundial y la industria de seguros en Panamá no escapó de esta realidad, producto de la coyuntura de la pandemia causada por el Covid-19. El grupo de aseguradoras que conforman la Asociación Panameña de Aseguradores (APADEA), que conglomerada 20 de las 23 compañías autorizadas para operar en el país, reportó un decrecimiento en las primas brutas suscritas de 3.2%.

Entre las iniciativas ejecutadas durante el año 2020 para asegurar la continuidad del negocio podemos mencionar las siguientes:

- Fuimos los primeros en otorgar beneficios de gastos médicos y hospitalización por tratamiento al Covid-19 y los primeros en comunicar la decisión de otorgar un BONO por baja circulación y exonerar el deducible de colisión a nuestros asegurados elegibles de la cartera de Automóviles de Uso Particular.
- Comunicamos a los corredores de seguros con celeridad sobre la forma en que ASSA se organizó para cuidar y atender a todos nuestros asegurados.
- Los equipos comerciales, de cobros, administrativos y reclamos, se organizaron y modificaron sus procesos para atender el negocio y pagar reclamos de forma digital.
- Comunicamos nuestra decisión voluntaria de suspender los ajustes globales y ajustes por

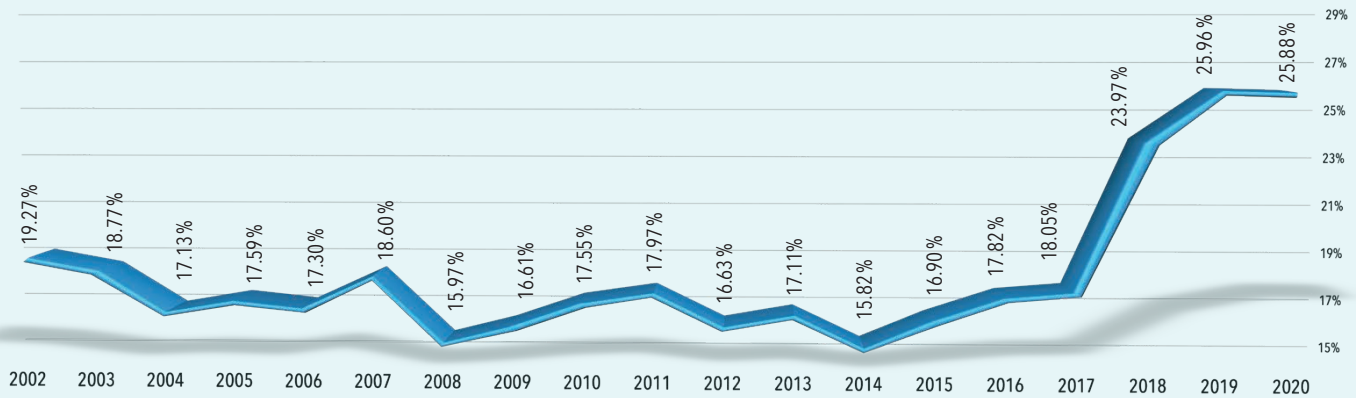
cambio en el rango de edad para los productos de salud individual.

- Comunicamos sobre la decisión de apoyar a los asegurados y corredores de seguros con un periodo de gracia especial, que fuese manejado de forma temporal y exclusiva entre el corredor de seguros y la compañía.
- Realizamos el lanzamiento de las primeras dos funcionalidades para la venta y atención de reclamos de automóviles de forma digital de la compañía.
- Fuimos la primera aseguradora en promover las compañías de cinta rosada y celeste durante todo el año calendario y sin costo durante el mes de octubre.
- Lanzamos un proceso simplificado para rehabilitaciones de pólizas para el segmento individual de automóviles, vida y salud.
- Reposicionamos el portafolio de inversiones, logrando generar utilidades extraordinarias de más de \$3.3 millones y mejoramos la calificación del portafolio de renta fija, principalmente en bonos internacionales, aprovechando la caída de precios del mercado.
- Con el apoyo de los líderes en la compañía logramos cuidar todos los puestos de trabajo.

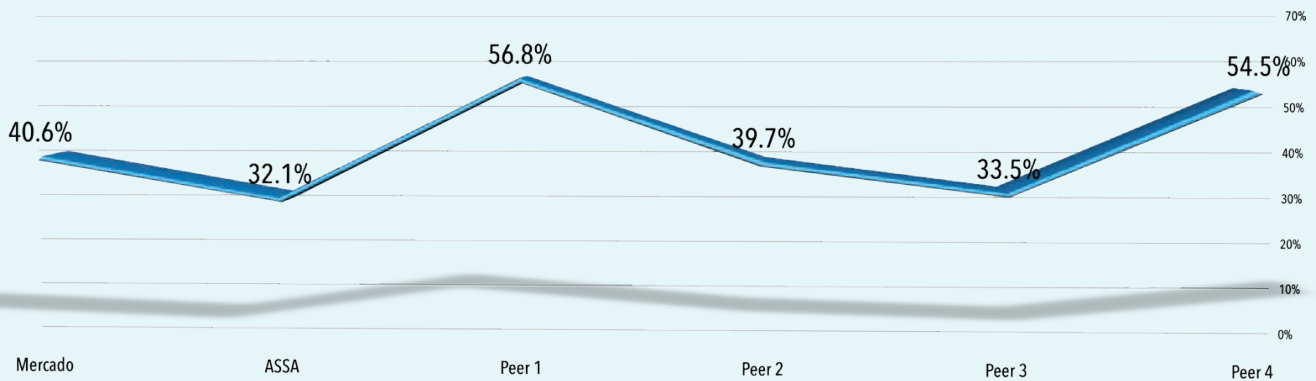
ASSA Compañía de Seguros Panamá

Nos llena de mucho orgullo decir que nuestra operación en Panamá fue galardonada en la premiación Excellence 2020 by CAPECOSE (Cámara Panameña de Empresas de Corretaje de Seguros) con 15 de los 18 premios.

MARKET SHARE - APADEA



SINIESTRALIDAD BRUTA - MERCADO Y PEERS VS ASSA



En materia de resultados logramos cumplir con las metas revisadas de la empresa con \$390 millones en primas suscritas. Conservamos el 26% de participación de mercado, cobramos el 95% de las primas cobradas en 2019 y cumplimos con todas las obligaciones con nuestros asegurados, corredores y proveedores.

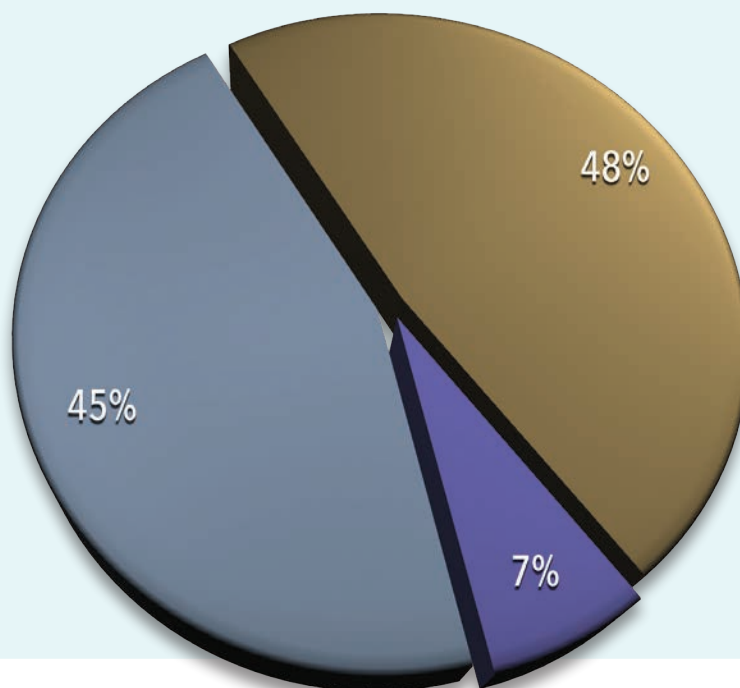
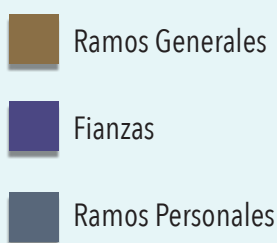
En materia de siniestros se presentaron dos (2) desviaciones relevantes:

- En automóviles la siniestralidad incurrida bajó de 51% a 37% con motivo de la liberación de

reserva primas no devengadas y la reducción en la frecuencia de accidentes. En ASSA, siendo justos con los asegurados, fuimos la única compañía que otorgó el BONO por 5 meses consecutivos para devolver a los asegurados las primas de los reclamos no incurridos.

- En colectivo de vida y vida individual incurrimos en \$27.7 millones en indemnizaciones en 2020 versus \$18.6 millones en 2019, un 49% más. De estas indemnizaciones incurridas, 82 familias recibieron beneficios con motivo del Covid-19 y

COMPOSICIÓN DE CARTERA PRIMAS SUSCRITAS



en 2021 continuamos protegiendo más familias panameñas de las lamentables consecuencias de esta pandemia. Por otro lado, aunque no fue una desviación por tratarse de una decisión voluntaria, atendimos 257 hospitalizaciones por Covid-19 en el ramo de salud con costos totales en el orden de \$2.9 millones.

El gasto administrativo operativo necesario para correr la operación se redujo en un 16.5%. Logramos cerrar dicho gasto en \$40.5 millones en 2020 vs \$41.9 millones en 2019. El ahorro de \$1.4 millones es producto de una reducción de 5% en gastos de personal, reducción de 47% en gastos de ventas aún y cuando se haya compensado un incremento de 14% en gastos de administración. El gasto administrativo total cerró en \$48.5 millones en 2020 vs \$49.1 millones en 2019, debido a la ejecución de iniciativas en el orden de \$5 millones e incrementos en la reserva de pérdida crediticia esperada por \$3.4 millones para proteger al negocio y poder dar periodos de gracia a nuestros asegurados.

Aunque se dio una reducción importante de \$21.2 millones en la prima retenida (2020 vs 2019), nuestra estrategia de conservación nos permitió retener el 99.2% de los asegurados en vida individual, el 96.25%

de los asegurados en salud, y el 99.4% de las unidades aseguradas en automóviles. La consolidación de ASSA Compañía de Seguros, S.A. no sólo se apoya en un liderazgo de primas suscritas, sino en el número de corredores y asegurados que nos eligen y en el monto y forma que atendemos los reclamos.

Durante 2020 pagamos \$125.6 millones en reclamos y beneficios brutos a nuestros asegurados. Esto representa un 33.3% menos en pagos brutos que en 2019 correspondieron a \$188.3 millones. La principal diferencia se debe a un siniestro importante en el ramo de incendio por la suma de \$39.9 millones. Dicho caso corresponde a un programa especial altamente reasegurado que no afectó los resultados netos de la compañía por tratarse de un riesgo no homogéneo con el resto de la cartera. Para el cierre de 2020 mantenemos aseguradas al 33.5% de las personas en el país que mantienen una póliza de vida individual, al 21.8% de las personas que mantienen un seguro de salud privado y el 19.6% de los automóviles que circulan en el país.

Al cierre de 2020 nuestra utilidad en operaciones fue de \$81.5 millones, 2.8% menor que los \$83.8 millones en 2019 como reportada a la Superintendencia de Seguros

y Reaseguros de Panamá. La utilidad en inversiones fue de \$23.7 millones contra \$24.8 millones en 2020. Cabe destacar que ambos años fueron extraordinarios en cuanto a generación de ingresos financieros no recurrentes, aunque en 2020 la principal ganancia se dio por ventas realizadas de inversiones, mientras que en 2019 estos se dieron principalmente por dividendos recibidos de la subsidiaria, así como por una mayor ganancia por valorización a resultados por \$4.6 millones vs \$575.4 mil en 2020. La utilidad antes de impuestos sobre la renta cerró en \$33.0 millones, \$1.6 millones por debajo del 2019.

Las premisas financieras y operativas de la adquisición de la cartera de Generali en abril de 2018 se han venido ejecutando dentro del plan. El 2020 representó un reto al ejecutar con éxito la migración de la fase II de la integración con Generali de los ramos de Salud y Colectivo de Vida. El proyecto se desarrolló en 10 meses, desde septiembre 2019 hasta julio de 2020 cuando se lograron migrar 696 pólizas. Con la ejecución de esta migración sólo queda pendiente migrar la cartera de Vida Individual para lograr el 100 % de la integración con Generali.

Con relación al financiamiento externo adquirido para la compra de la cartera de Generali podemos comunicar que la deuda original \$130 millones adquirida en 2018 inició en 2019 con \$55 millones de saldo y cerró en diciembre de 2020 con un saldo de \$35 millones. Nuestra base de activos creció en \$80.02 millones, de \$854.5 millones a \$ 934.5 millones y nuestra posición patrimonial creció un 6.6% de \$257.3 millones a \$274 millones como resultado de la utilidad neta del periodo en el orden de \$31.7 millones y el pago de dividendos en el orden de \$6 millones.

Al cierre del año 2020 el patrimonio técnico ajustado cerró en \$125.4 millones cuando el requerimiento de margen de solvencia regulatorio para nuestro volumen de negocio cerró en \$39.2 millones; es decir, más de 3 veces lo requerido. En esa misma línea, la liquidez mínima requerida por el regulador local se calculó en \$144.2 millones, pero cerramos con \$465.0 millones, lo cual es más de 3 veces lo requerido. Todo esto dentro del plan de optimizar el rendimiento del patrimonio de

los accionistas, sin afectar la capacidad de la compañía para cumplir con sus obligaciones.

Durante los últimos 19 años, A.M. BEST Company, Inc., agencia calificadoradora internacional especializada en el ramo de seguros fundada en 1899, ha asignado una calificación de fortaleza financiera de "A" (Excelente) para ASSA Compañía de Seguros, S.A.

El 21 de enero de 2020, ASSA fue reconocida con el galardón "GRAN GANADOR EXCELLENCE 2019". Por tercer año consecutivo la Cámara Panameña de Empresas de Corretaje de Seguros (CAPECOSE) - gremio que agrupa a 27 de las más reconocidas y distinguidas empresas de corretaje de seguros a nivel nacional – nos distingue con este galardón. En el evento ASSA recibió catorce (14) de un total de diez y ocho (18) galardones en diferentes categorías, ramos y servicios. Estos reconocimientos son el reflejo de la calidad de los productos, servicios y procesos de la compañía de cara a los corredores de seguros quienes son los principales gestores del mismo.

Para mantener nuestro nivel de servicio y excelencia mantenemos sucursales en David, Penonomé, Chitré, Santiago, Chorrera y en la Ciudad de Panamá. En la ciudad servimos desde Casa Matriz-Calle 50 y Tumba Muerto. Además, hemos desarrollado facilidades de contacto en nuestra página web para consultas de todo tipo y facilidad para encontrar centro de salud y médicos idóneos que forman parte de nuestra red.

Nuestro compromiso con todos los stakeholders (accionistas, corredores, asegurados, proveedores, colaboradores, gobierno y la comunidad) juega un papel importante en la consecución de resultados de forma consistente. La disciplina que mantenemos en la toma de decisiones, selección de clientes y suscripción de los negocios nos ha permitido forjar una trayectoria de estabilidad y solidez financiera. Por esto, ASSA continúa siendo reconocida en el "top of mind" de Panamá, como la mejor empresa aseguradora, al contar con la lealtad de nuestros asegurados y socios estratégicos, quienes confían en que seguiremos siendo su respaldo ante cualquier imprevisto.

Junta Directiva

Presidente

Stanley A. Motta C.

Vicepresidente

Leopoldo J. Arosemena H.

Secretario

Alfredo De La Guardia B.

Tesorero

Salomon V. Hanono W.

Director

Luis C. Motta V.

Director

Guillermo R. Romagosa A.

Director

Vicente A. Pascual L.

Director

Eduardo J. Fabrega A.

Director

Carlos A. Motta F.

Director

Oswaldo F. Mouynés G.

Director

Rodrigo C. Heilbron

Sucursales de ASSA Panamá

Casa Matriz

Edificio ASSA
Avenida Nicanor De Obarrio
Calle 50, entre Calle 56 y 57
Apartado 0816-01622
Panamá, Rep. de Panamá
www.assanet.com
Tel.: 300-2772

Chitré

Paseo Enrique Geenzier y
Paseo Fernando "Mamavilla" Osorio
Contiguo a la Policía Nacional
Gerente: Juan Medela
e-mail: jmedela@assanet.com
Tel.: 997-8747

Penonomé

Vía Panamericana
Boulevard Penonomé, Local N° 38
Gerente: Eduardo Patiño
e-mail: epatino@assanet.com
Tel.: 997-8747

Calle 50

Edificio ASSA
Gerente: Liz Guillén
e-mail: lguillen@assanet.com
Tel.: 206-5749

David

Avenida Domingo Díaz
Entre Calle D y E Norte
Gerente: Servio T. Tribaldos
e-mail: stribaldos@assanet.com
Tel.: 775-3170

Santiago

Entre Calle 8° y 9°
Gerente: Eduardo Patiño
e-mail: epatino@assanet.com
tel: 998-0155

Plaza

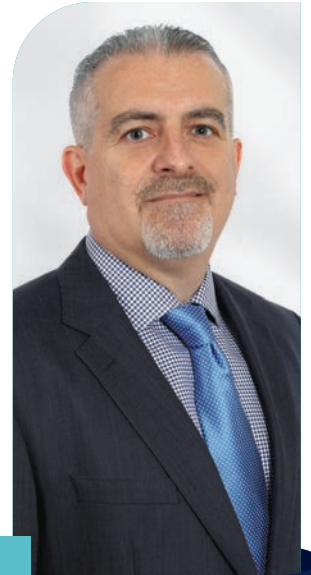
Avenida Ricardo J. Alfaro,
Plaza ASSA
Gerente: Roxana Molina C.
e-mail: rmolina@assanet.com
Tel. 301-2496

Chorrera

Avenida Las Américas
Plaza Vernissage
Local N° 2
Gerente: María del Carmen Miranda
e-mail: mmiranda@assanet.com
Tel.: 253-6278



Eusebio Lee C.
Vicepresidente Ejecutivo
de Ramos Generales



Iván D. Denis K.
Vicepresidente Ejecutivo
de Reclamos

Ejecutivos Principales ASSA Panamá

Ian C. Van Hoorde V.
Vicepresidente Ejecutivo y Gerente General



Rubén D. Carles C.
Vicepresidente
de Fianzas



Jenny E. Andino R.
Vicepresidente de Canales



Elizabeth Sen G.
Vicepresidente de
Administración y
Contraloría



Yarimey Estenoz M.
Vicepresidente Comercial
de Ramos Generales



Francisco Alvarado
Vicepresidente Comercial
de Ramos Personales



María Gabriela Moreno
Vicepresidente Técnico
de Ramos Generales



En el transcurso del año 2020, nos enfocamos en la cultura de excelencia como objetivo transversal en las operaciones de la aseguradora.

El 2020 estaba proyectado para ser un año lleno de grandes retos, que se volvieron aún más grandes con la situación de la Covid-19. Con el esfuerzo de todo el equipo ASSA, trabajando con el objetivo de lograr los resultados, nos hemos posicionado como una empresa en crecimiento y sobre todo como una empresa cercana a sus clientes, aun en contextos adversos, siempre preocupados por nuestro equipo, adaptándonos al trabajo remoto y considerando las medidas de bioseguridad para los colaboradores que tuvieron presencia en las instalaciones.

Gracias al esfuerzo de los colaboradores, al apoyo de los asesores de seguros y la confianza de nuestros clientes, cerramos el año con una producción de ingresos netos por primas de \$47,024,668; con \$4,234,012 más que el 2019 y utilidades antes de impuesto de \$1,542,141, lo que representa una disminución de \$1,247,716 vs 2019. Se desarrollaron esfuerzos en el control del gasto administrativo, logrando una reducción de 7.92%, en relación al 2019, representando \$524,282.

Tuvimos una fuerte afectación a consecuencia de la Tormenta Amanda, lo cual se reflejó en los resultados. En el ramo de incendio cerramos con un incremento del 70% que representa \$3.231 millones en montos pagados vs el año 2019, con un total pagado de \$1.9 millones.

Al cierre de 2020 el producto de autos mantuvo una disminución del 15% en el monto pagado, equivalente a \$3.2 millones vs el pagado en el 2019, \$3.8 millones.

A consecuencia de la Covid-19, para el 2020 se incrementaron los reclamos en vida, representando \$2.1 millones en siniestros incurridos.

En el rubro de gastos médicos hubo un impacto positivo en la siniestralidad debido a restricciones de movilidad por cuarentena, lo cual mitigó la frecuencia de reclamos, bajando los mismos de \$5.0 millones a \$3.3 millones al cierre de 2020.

A pesar de las adversidades que nos trajo el 2020 y sabiendo que la industria está basada en la confianza y la estrategia de acercamiento con nuestros asesores de seguros y clientes, nos esforzamos en mantener esa cercanía a través del trabajo y actividades virtuales, en las que compartimos el desarrollo de 6 proyectos web, la habilitación de un canal de comunicación vía chat y la implementación de 30 requerimientos de mejoras y 6 robots para automatización de procesos internos. Con estas actividades seguimos fortaleciendo nuestra visión y estrategia empresarial, al igual que nos permiten continuar identificando áreas de oportunidades y crecimiento.

Excelencia Operativa

En el transcurso del año 2020, nos enfocamos en la cultura de excelencia como objetivo transversal en las operaciones de la aseguradora. Para cumplir con esta meta se trabajó en la identificación e implementación de oportunidades de mejora para los procesos en los ramos de Salud, Vida Colectivo, Automotores e Incendio, poniendo énfasis en el Servicio al Cliente, la Transformación Digital y la Eficiencia de Operaciones.

Pilares Comerciales

La estrategia comercial se fundamenta en tres pilares comerciales para potencializar de manera integral la relación con nuestros asesores de seguros.

- **Reconocimiento**
El "Programa de incentivos" nos permitió premiar a los asesores por alcanzar metas de producción, las cuales son segmentadas en las cinco categorías en la que se ubiquen los asesores. El programa se actualiza anualmente, tomando como base las metas de la compañía y el crecimiento de los asesores.
- **Formación**
El "Programa de Acompañamiento Gerencial (PAG)", es un programa de capacitaciones de la más

ASSA El Salvador

alta calidad, que brindó herramientas a más de 180 asesores de seguros en los temas de comunicaciones, administración, habilidades blandas, manejo de estrés, manejo de ansiedad y productos. En el 2020 todo el programa de formación se desarrolló bajo la modalidad virtual, permitiendo llegar a más personas que los años anteriores.

- **Cercanía**

El "Programa Azulado", es un programa de "Wellness" que busca crear hábitos saludables en los colaboradores, asesores y sus familias, impactando positivamente en sus vidas. Además, el programa contribuye a mejorar la cultura organizacional de la compañía, creando un espacio en el cual nuestros colaboradores interactúan con los asesores de seguros en un ambiente diferente al trabajo.

Posicionamiento de Marca

Durante el 2020 se realizaron actividades de exposición de marca puntuales, específicamente en el último trimestre del año, con la campaña para comunicar los planes del seguro de Autos: "Cobertura Completa, "Básico" y "Pérdida Total".

Sin duda, el 2020 fue un año de muchos retos que nos obligó a acoplarnos a modalidades diferentes de trabajo, pero con la satisfacción de haber mantenido la estabilidad en las operaciones y la de estar al lado de todos los que conforman la gran familia ASSA.

Guardamos grandes expectativas para el 2021, en el que proyectamos seguir cumpliendo con nuestra promesa de servicio, continuaremos con la capacitación al personal y nos esforzaremos en mejorar la estrategia comercial, manteniendo en alto nuestra visión: **"ASSA para toda la vida"**.

Junta Directiva

Director Presidente

Ricardo R. Cohen S.

Director Vicepresidente

Stanley A. Motta C.

Director Secretario

Benjamín Trabanino Ll.

Primer Director Propietario

Eduardo J. Fábrega A.

Segundo Director Propietario

Benigno A. Castillero C.

Primer Director Suplente

Rodolfo R. Schildknecht S.

Segundo Director Suplente

Ian C. Van Hoorde

Tercer Director Suplente

Julio E. Payés O.

Sucursales ASSA El Salvador

Oficinas principales:

Calle Loma Linda No. 265,
Colonia San Benito,
San Salvador, El Salvador
Teléfono: (503) 2133-9000

Sucursal San Miguel:

Avenida Roosevelt Norte y 8
Calle Poniente No. 416,
San Miguel, El Salvador
Teléfono: (503) 2250-3281

Ejecutivos Principales ASSA El Salvador



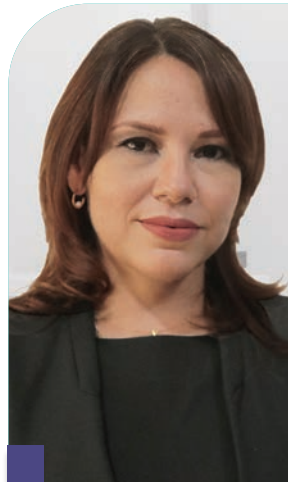
Roberto Schildknecht B.
Gerente General



Samuel H. Ávalos O.
Gerente Comercial



Ezequiel J. Arguello G.
Gerente Técnico de
Ramos Generales




Vivian P. Zaldivar
Gerente Técnico de
Ramos Personales



Juan C. Díaz T.
Gerente de Reclamos



Jorge A. Cortéz C.
Gerente de Administración
y Finanzas



Nuestra red de sucursales y ventanillas de tránsito alrededor del país (7 sucursales y 16 ventanillas) nos permite alcanzar un mejor posicionamiento de marca en las diferentes plazas donde operamos.

¿Cómo abordar los resultados y experiencias vividas en el 2020 sin considerar la pandemia? Más importante aún, hay que reconocer que la pandemia empalma con una crisis socio política arrastrada desde el 2018.

El crecimiento económico se vio afectado con 2 puntos porcentuales con respecto al 2019; lo que conlleva a una caída acumulada del PIB en los últimos 2 años de aproximadamente el 6%. No obstante, el compromiso, dedicación, profesionalismo, entrega y trabajo en equipo estuvieron enfocados en la salud y bienestar de nuestros asegurados, aliados y colaboradores; permitiéndonos alcanzar un cumplimiento del 99% de los ingresos de primas suscritas vs nuestro presupuesto. Continuamos siendo un grupo líder en la región que cuenta con el apoyo y solidez que ASSA representa en Centroamérica.

En el 2020 se alcanzó primas totales por \$45.8 millones, con una participación del 22.89% del mercado; sobresaliendo con una posición de liderazgo en incendio y líneas aliadas, con una participación del 36.5%. Obtuvimos un excelente resultado renovando el 93% de nuestra cartera, producto del trabajo en equipo con los intermediadores de seguros y el fortalecimiento de nuestras relaciones con los concesionarios automotrices, instituciones financieras, casas comerciales y la apertura de nuevas alianzas de negocios.

Asimismo, cerramos con una utilidad antes de impuestos de \$273,339, con un índice combinado de 111.8%. Este índice estuvo más alto de lo usual principalmente por las pérdidas de vidas producto del Covid-19 y los huracanes IOTA y ETA.

ASSA Nicaragua

Mantuvimos un fuerte liderazgo en banca seguro, fortaleciendo la relación y estableciendo nuevas alianzas con la banca, así como con instituciones comerciales que vendrán a dinamizar y robustecer aún más este mercado.

Aunque nos vimos afectados por la pandemia con un incremento en los siniestros en los ramos de Personas; experimentamos una reducción de un poco más del 15% con respecto a los siniestros presupuestados en el ramo de Automóvil, lo cual es consecuente con la prevención que todos asumimos al quedarnos en casa en el 2020. Aun con más del 80% de nuestros colaboradores trabajando desde casa, nos destacamos con la continua e ininterrumpida atención a nuestros clientes, con el objetivo de cuidar a nuestros asegurados, aliados y colaboradores, ajustándonos a una nueva modalidad, recibiendo documentación digital y realizando los pagos de reclamos a través de transferencias bancarias.

Mantuvimos una política de puertas abiertas y trabajo en equipo con nuestros corredores, principales socios estratégicos, a través plataformas digitales como Zoom, Teams, WhatsApp, correo y celulares, lo que nos permitió mantenernos en comunicación constante, atendiendo sus necesidades y requerimientos, lo cual generó un alto nivel de fidelidad y confianza, y al mismo tiempo reafirmamos una posición de liderazgo dentro del gremio y los diferentes canales de venta.

Mediante los medios digitales, logramos a través del departamento de Prevención de Riesgos, coordinar la retroalimentación requerida y necesaria con nuestros aliados y asegurados, lo que nos permitió llevar a cabo inspecciones de escritorio como medida de precaución para evitar el contagio, y un análisis oportuno para una suscripción adecuada.

Nuestra red de sucursales y ventanillas de tránsito alrededor del país (7 sucursales y 16 ventanillas) nos permite alcanzar un mejor posicionamiento de marca en las diferentes plazas donde operamos, lo que se traduce en un mayor volumen de negocios, destacándonos dentro de los sectores de mayor crecimiento como lo son los sectores industriales, corporativos y comerciales. En todas nuestras sucursales se mantuvo un estricto protocolo de prevención, el cual incluía entre otras cosas, la medición de temperatura la instalación de mamparas y gel alcoholado en los puestos de trabajo, el distanciamiento físico y el uso obligatorio de mascarillas tanto de clientes como de colaboradores.

Continuamos con los procesos de consolidación de la marca ASSA como empresa regional, aprovechando la ventaja competitiva que nos permite otorgar soluciones regionales a clientes corporativos, con presencia y operaciones más allá de nuestras fronteras y con el fortalecimiento de la estructura organizacional en un mercado altamente competitivo.

Nos visualizamos en 2021 posicionándonos como la compañía más rentable, con una cartera sana y diversificada. Continuaremos consolidando estructuras y procesos, dotando a los canales y clientes de herramientas tecnológicas que agilicen y faciliten la forma de hacer negocios e incrementando los índices de satisfacción de nuestros clientes.

Junta Directiva

Presidente

Juan B. Sacasa G.

Suplente

Ian C. Van Hoorde V.

Vicepresidente

Oswaldo F. Mouynés G.

Suplente

Max A. Stempel B.

Secretaria

Ana I. Argüello R.

Vicesecretario

Carlos M. Sacasa

1er. Vocal

Eduardo J. Fábrega A.

Suplente

Pablo A. Castillo A.

2do. Vocal

Benigno A. Castellero C.

Suplente

Eusebio Lee C.

3er. Vocal

Karen I. Dueñas de Valdés

Suplente

Ivan D. Denis K.

Vigilante

Leopoldo J. Arosemena H.

Sucursales ASSA Nicaragua

Oficina Principal

Edificio Corporativo ASSA,
Pista Jean Paul Genie,
Costado Oeste Edificio BID
Teléfono: (505) 2276-9000

Sucursal Las Américas

Centro Comercial Multicentro
Las Américas, módulo 98
Teléfono: (505) 2276-9000
Ext: 1121, 1122, 1123, 1124 y 1125

Departamentos:

Sucursal León

Costado Este de la UNAN
1.75 cuerdas al norte
Teléfono: (505) 2276-9000
Ext: 1135, 1137, 1138

Sucursal Chinandega

Frente a la Casa Cural de
la Iglesia Guadalupe
Teléfono: (505) 2276-9000
Ext: 1140, 1141

Sucursal Estelí

Multicentro Estelí,
segunda planta,
módulos B-9 y B-10
Teléfono: (505) 2276-9000
Ext: 1160, 1161, 1162

Sucursal Matagalpa

Costado Norte
de la Catedral,
contiguo a Café El Barista
Teléfono: (505) 2276-9000
Ext: 1130, 1131, 1134

Sucursal Rivas

Km. 111.5 Carretera Panamericana,
Plaza Los Mangos
Teléfono: (505) 2276-9000
Ext: 1145, 1146

Ventanillas ASSA

- Managua (9 ventanillas)
- Rivas
- Estelí
- Masaya
- Jinotega
- Chinandega
- León
- Matagalpa

Ejecutivos Principales

ASSA Nicaragua



Giancarlo Braccio R.
Gerente General



Alberto Aguerri G.
Director de Negocios



Daniel Chamorro
Director de Reclamos



Orlando J. Mendoza R.
Gerente de Tecnología y
Procesos



Jaime Urroz Z.
Director de Finanzas y
Administración



En el 2020 cumplimos 10 años de estar presentes en Costa Rica y nos alegra haber sido pioneros en el mercado.

El 2020 fue sin duda un año especial, que trajo consigo grandes desafíos, debido a la pandemia del Covid-19. Ante las circunstancias adversas, ASSA mostró resiliencia y obtuvo un gran desempeño. Logramos adaptarnos de manera rápida y efectiva a las nuevas modalidades de operación y atención; adoptamos el teletrabajo, la virtualidad y la digitalización como pilares de nuestro modelo ante las restricciones que han sido propias de la pandemia. Mantuvimos nuestros niveles de servicio, a la vez que incorporamos mejoras en los procesos que facilitaron las actividades operativas de clientes e intermediarios.

Y lo que más nos complace, fue haber acompañado a nuestros clientes y a la sociedad, respondiendo a sus necesidades en un entorno complejo, brindando tranquilidad y apoyo con distintas acciones tales como:

- Decidimos continuar dando cobertura por pandemia en nuestras pólizas de gastos médicos, lo que ha permitido a nuestros asegurados tener cubiertos sus costos de atención por la enfermedad Covid-19 según las condiciones de las pólizas.
- Congruentes con nuestro valor de Equidad, otorgamos el BONO Quédate en ASSA a los clientes de seguros de automóviles, en virtud de la baja siniestralidad debido a una menor circulación vehicular producto de las restricciones sanitarias.
- Valoramos las relaciones de largo plazo y la confianza que nos han brindado los clientes a lo largo de los

años. En línea con ello, respondimos a necesidades particulares de los mismos, flexibilizando los períodos de pago, otorgando extensiones y fraccionamientos de las primas.

- Conscientes de nuestro importante rol en la sociedad, hicimos donaciones y entrega de mascarillas de protección a poblaciones de adultos mayores en distintas comunidades del país, buscando con ello apoyar acciones de protección, para esta población vulnerable al Covid-19.

En el 2020 cumplimos 10 años de estar presentes en Costa Rica y nos alegra haber sido pioneros en el mercado. Nos complace a lo largo de estos años poder contribuir al desarrollo de los seguros y a la mejora del servicio y condiciones de los asegurados. Agradecemos la confianza que intermediarios y clientes han depositado en nosotros y que se proyecta en el liderazgo que tenemos como aseguradora privada.

Al cierre del 2020 las primas suscritas totales representaron \$107.5 millones, con un 2% de aumento con respecto al año anterior.

Durante el año llevamos tranquilidad a nuestros clientes pagando siniestros por un total de \$21.1 millones. Nuestro índice de siniestralidad se ubicó en 34.6%, producto de una adecuada diversificación de la cartera, una sana suscripción y el respaldo de nuestros reaseguradores.

El margen de contribución fue de \$11.2 millones y se logró una utilidad técnica de más \$4.8 millones.

El índice combinado cerró en 78.6%, significativamente inferior al promedio de la industria y permite situarnos entre las compañías con mejor desempeño técnico del mercado.

Finalizamos el año con una utilidad antes de impuestos de \$9.1 millones. Este nivel de utilidades permite lograr una rentabilidad del patrimonio del 19% y de un 6.3% sobre los activos totales. Los resultados muestran un balance correcto entre crecimiento en primas y disciplina técnica en la suscripción, junto con un eficiente control de costos y gastos.

La agencia internacional calificadora de riesgo Fitch Ratings, reafirmó nuestra calificación de AAA (cri), con perspectiva estable, afirmando así nuestro compromiso de velar por el bienestar de nuestros asegurados.

ASSA Costa Rica

Estos son los factores claves para mantener esta calificación:

- Beneficio de Soporte por parte de Grupo ASSA
- Franquicia Reconocida y Posición Importante
- Margen Técnico Adecuado
- Posición de Liquidez Buena
- Protección Adecuada de Reaseguro

Los resultados reflejan el compromiso de la Junta Directiva, el equipo gerencial y colaboradores en la búsqueda de la excelencia y en llevar una propuesta de valor atractiva a nuestros clientes.

Los desafíos continúan, pero ante ellos el trabajo en equipo, la diligencia, la integridad, el coraje y la equidad son los valores con que decidimos enfrentarlos y continuar con el desarrollo y crecimiento de ASSA en Costa Rica.

Junta Directiva

Presidente

Eduardo J. Fábrega A.

Secretario

Manuel Kaver F.

Tesorero

Benigno A. Castellero C.

Director

Ricardo R. Cohen S.

Director

Sergio Ruiz P.

Fiscal

Karen Dueñas de Valdés

Suplente 1

Stanley A. Motta A.

Suplente 2

Eusebio Lee C.

Suplente 3

Ian C. Van Hoorde D.

Sucursales

Casa Matriz:

Centro Empresarial Fórum 1
Edificio F, 1er. piso
Santa Ana- Costa Rica
Gerente: Giancarlo Caamaño L.
e-mail: servicio@assanet.com
Tel.: (506) 2503-2700
Fax: (506) 2503-2797

Sucursal:

Centro Comercial
Plaza Carolina, frente a la
rotonda la Bandera, San Pedro
Tel.: (506) 2503-2700

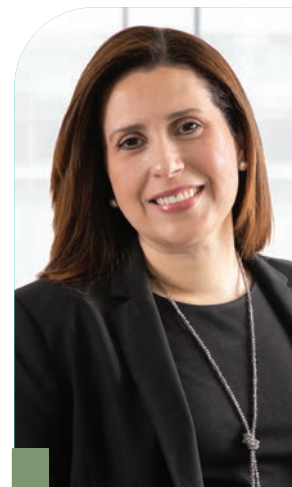
Ejecutivos Principales ASSA Costa Rica



Giancarlo M. Caamaño L.
Gerente General



Erika Mendoza A.
Gerente Comercial



Elis R. Delgadillo A.
Gerente Técnico de
Ramos Personales



Rudolf Peters S.
Gerente Técnico de
Ramos Generales



Lilliana Morales M.
Gerente de Reclamos



Jonathan L. Bermúdez C.
Gerente de Administración
y Finanzas



Nuestro Margen de Contribución fue positivo en todas las líneas de negocio, ascendiendo a \$5.5 millones, superando al año 2019.

El 2020 fue un año totalmente atípico, no sólo para nuestra operación en Guatemala, sino para el mundo entero, debido a la pandemia del Covid-19. A pesar de todo, nos sentimos muy satisfechos de la extraordinaria reacción demostrada por nuestro equipo de colaboradores, para atender con coraje y diligencia los grandes retos que tuvimos que enfrentar, tanto a nivel interno como externo. Ese esfuerzo conjunto, fue lo que nos permitió cerrar un año con resultados mejores a los que se tenía previsto.

Tuvimos otro reto importante en el 2020 y fue la implementación de la nueva plataforma tecnológica de ACSEL, que nos permite alinearnos a la estructura regional a corto y mediano plazo y estar en sintonía con la oferta de herramientas tecnológicas que los mercados de hoy exigen. El contar ya con una plataforma tecnológica robusta, nos permitirá la incorporación de herramientas que faciliten a nuestros corredores, la administración de sus carteras y la gestión de cotizaciones de algunos productos, de una manera más rápida y eficiente.

En términos económicos el país el país decreció 2%, sin embargo, nuestras primas totales crecieron un 26.4% con relación al cierre del 2019, ascendiendo a \$34.8 millones. El mercado completo creció un 4.5% en el 2020. Nuestro crecimiento en ASSA Guatemala fue consistente tanto en el Ramo de Daños, como en el de Personas.

En lo que respecta a siniestralidad, nuestro índice al cierre del 2020 fue del 37.6%, siendo menor al del 2019 en 10.8%. Por un año más, cerramos con una de las mejores siniestralidades dentro del mercado de seguros en Guatemala, que se sitúa en el 56%. Tuvimos que enfrentar muchos retos importantes en términos de competencia y precios agresivos, siendo

fundamental nuestra sana disciplina de suscripción para los resultados alcanzados.

Nuestro margen de contribución fue positivo en todas las líneas de negocio, ascendiendo a \$5.5 millones, superando al año 2019 que fue de \$5.1 millones. Es importante mencionar que este margen de contribución contempla \$325 mil en exceso de reservas de siniestros, que se constituyó durante el año 2020, para amortiguar cualquier desviación que pudiera venir producto de la pandemia.

La Utilidad Técnica al cierre de año fue de \$1.1 millones, con tendencia favorable vs el 2019 que fue de \$732 mil. El estricto control de gastos y la excelente siniestralidad del año, fueron los elementos que mayor contribución tuvieron en el resultado técnico de nuestra operación. Por otro lado, la utilidad antes de impuestos fue de \$1.8 millones mostrando una disminución vs 2019 que fue de \$2.2, millones debido de manera exclusiva al ingreso extraordinario que la operación de Guatemala registró por la venta de uno de sus inmuebles en ese año por \$ 720 mil.

Nuestra visión para el 2021, es continuar fortaleciendo las operaciones en Guatemala de una manera consistente, visualizando la consolidación de una sola ASSA en Centroamérica y seguir impulsando nuestros productos a través de canales no tradicionales.

ASSA Guatemala

Junta Directiva

Presidente	Ricardo R. Cohen S.
Vicepresidente	Eduardo J. Fábrega A.
Secretaria	Martha M. Passarelli S. de Toriello
Vocal encargado de Tesorería	Karen I. Dueñas de Valdés
Vocal	Benigno A. Castillero C.
Vocal	Ian C. Van Horde V.
Vocal	Raúl N. Cortez R.

Oficina

7ma. Avenida 12-23 zona 9, Edificio Etisa,
3er. Nivel, Guatemala Ciudad
Tel. +(502) 2285-5900 / Fax +(502) 2361-3032
www.assanet.com

Ejecutivos Principales ASSA Guatemala



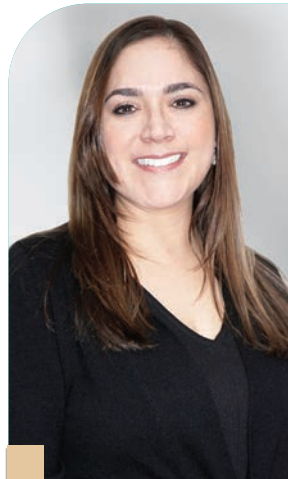
Martha M. Passarelli S. de Toriello
Gerente General



Wilber H. Barrios B.
Director Comercial



Elmar G. Estrada S.
Gerente de Técnico
de Ramos Personales



Jennifer Braham
Gerente Técnico de
Ramos Personales



Juan L. Alvarez S.
Gerente Financiero GUA y
Director de Planificación
Financiera para la oficina
Corporativa



Juan C. Velásquez R.
Gerente de Reclamos



ASSA Honduras

El año 2020 lo cerramos con una utilidad antes de impuesto sobre la renta de \$717 mil, valor que presenta un crecimiento de 22.5% sobre el año 2019.

El año 2020 nos permitió enfrentar diversos retos ante las situaciones vividas con la pandemia de Covid-19 y los huracanes ETA & IOTA, sin embargo la operación mostró ser muy resiliente; el confinamiento vivido desde el mes de marzo nos llevó repentinamente a operar de manera remota desde nuestros hogares, proceso que llevamos a cabo con total éxito, sobre la base del compromiso y confianza de nuestros colaboradores, apoyados con equipos y herramientas ágiles, garantizando así el servicio a nuestros clientes y corredores. Fue de alta importancia para ASSA mantener un constante contacto virtual, conocer el estatus de nuestros clientes, escucharlos, buscar oportunidades de apoyo y estar presente en todo momento. Fue un año oportuno también para crecer en conocimiento y como personas, pero sobre todo para mantener la mejor actitud ante un ambiente de incertidumbre. Es así que aprovechamos enriquecedores espacios de capacitación, acompañamiento y guía, manteniendo tanto a nuestros colaboradores como corredores activos y con una actitud positiva principalmente ante la pandemia.

De acuerdo a nuestra encuesta de satisfacción, nos posicionamos como la segunda compañía del mercado en brindar la mejor respuesta ante la emergencia de la pandemia, con alto nivel de satisfacción en servicio para los principales procesos del negocio. La marca sigue fortaleciéndose y gana presencia en Honduras aun en un año complejo, guiados siempre por nuestra estrategia regional de posicionamiento de Marca. El trabajo en toda la operación es constante, con la mirada firme en los objetivos propuestos y con la intención de seguir construyendo en el tiempo, la Compañía que queremos para Honduras.

Los ingresos por primas suscritas en el 2020 alcanzaron \$19.1 millones, lo que conlleva un crecimiento del 41.3% vs el año 2019. Por segundo año consecutivo es el mayor crecimiento porcentual registrado en el mercado, el cual creció 0.7% en el año. La cartera de primas suscritas de ASSA mostró crecimientos importantes en ramos como Incendio, Responsabilidad Civil y por supuesto

Vida y Salud Colectivo; la operación para estos últimos ramos la iniciamos a finales del 2019. Estamos convencidos que la disciplina empleada al momento de seleccionar nuestros clientes y basándonos en altos criterios técnicos de suscripción de riesgos, nos permite cada vez más fortalecer la compañía y continuar brindando tranquilidad y seguridad a nuestros clientes y corredores.

Durante el año 2020 y fieles al cumplimiento de nuestra promesa de servicio, pagamos a nuestros asegurados siniestros por un total de \$3.5 millones y adicional cerramos con una reserva de siniestros de \$10.7 millones como resultado principalmente de los huracanes. Una vez más estamos presentes apoyando a nuestros clientes cuando verdaderamente lo necesitan y de manera oportuna.

El margen de contribución alcanzado en el año fue de \$2.1 millones, 0.2% menor al alcanzado en el año 2019, contribuyendo casi todos los ramos de seguros de manera positiva en el buen resultado y sobre todo por el buen comportamiento de la prima neta devengada. El resultado final de la operación muestra también una optimización del gasto y una ágil gestión del portafolio de inversiones. El año 2020 lo cerramos con una utilidad antes de impuesto sobre la renta de \$717 mil, valor que presenta un crecimiento de 22.5% sobre el año 2019 y además superando la utilidad estimada para el año 2020.

No dudamos que el nuevo año traerá retos, sin embargo, el 2020 nos ha dejado muchas lecciones y cambios positivos que queremos capitalizar. Seguiremos fieles a nuestra visión "ASSA para toda la vida", comprometidos con servir a nuestros clientes con un equipo humano altamente capacitado, atentos a seguir mejorando procesos, incorporando herramientas tecnológicas, fortaleciendo nuestras relaciones comerciales sobre la base de un claro interés y cercanía hacia los corredores y clientes, enfocados en servirles integralmente y de manera particular a clientes corporativos sobre la base de una sólida compañía regional que día con día se fortalece y crece.

Junta Directiva

Presidente	Ricardo R. Cohen S.
Vicepresidente	Eduardo J. Fábrega A.
Secretario	Alba Luz Dubón V.
Director	Benigno A. Castellero C.
Director	Ian C. Van Hoorde V.
Consejero Independiente	Alejandro E. Cabrera R.
Comisario	Karen I. Dueñas D.

Sucursales

Oficina Principal

Col. San Carlos, Edificio Los Castaños, 4to. Piso, Blvd. Morazán, Tegucigalpa, Honduras, C.A.
Tel. +(504) 2202-8300

Sucursal

Edificio Yude Canahuati, 1er. piso, Ave. Circunvalación, San Pedro Sula, Honduras, C.A.
Tel. +(504) 2556-5468

Ejecutivos Principales ASSA Honduras



Alba Luz Dubón V.
Gerente General



Ayda S. Echaverry R.
Gerente Técnico de
Ramos Generales



José Del R. Almendares V.
Gerente Técnico de
Ramos Personales



Elias Hasbun
Vicepresidente de
Reclamos



Iván E. Sagastume A.
Contador General




innovación

El Banco de Finanzas, S.A., a diciembre de 2020, presenta una utilidad de \$1.67 millones.



BDF



A hand is shown in the foreground, pointing towards a city skyline in the background. The image has a strong blue color cast and a semi-transparent blue overlay. The hand is positioned in the lower right quadrant, with the index finger pointing towards the left. The city skyline consists of several tall buildings, some of which are partially obscured by the hand and the overlay. The overall composition is clean and modern, with a focus on the hand and the city.

La agencia calificadora de riesgos FITCH RATINGS afirmó la calificación al Banco en AA+ (nic), con perspectiva estable, las calificaciones nacionales de BDF son las más altas en escala nacional en Nicaragua.

La pandemia del coronavirus (Covid-19) es un problema humanitario que afecta la economía global, la interrupción de las actividades productivas en países claves, así como la reducción del consumo y la postergación de inversiones e incertidumbre, perjudicando significativamente la dinámica económica mundial.

Según la publicación más reciente por parte del Banco Central de Nicaragua, para el 2021 se ha estimado un crecimiento del PIB de 0.5%, previendo una recuperación para Nicaragua de las principales variables de la economía real, una vez que se levanten las restricciones de viajes y las de comercios.

A pesar de lo acontecido en todo el año, a diciembre de 2020 el Sistema Financiero Nacional (SFN) presenta un incremento en los depósitos del público de \$600 millones vs 2019, equivalente a un 15% de crecimiento; índice de liquidez de 40.6% (disponibilidades/depósitos del público) y un capital adecuado mayor al 21%, los niveles de mora mayormente contenidos y una disminución en cartera de 6% vs 2019.

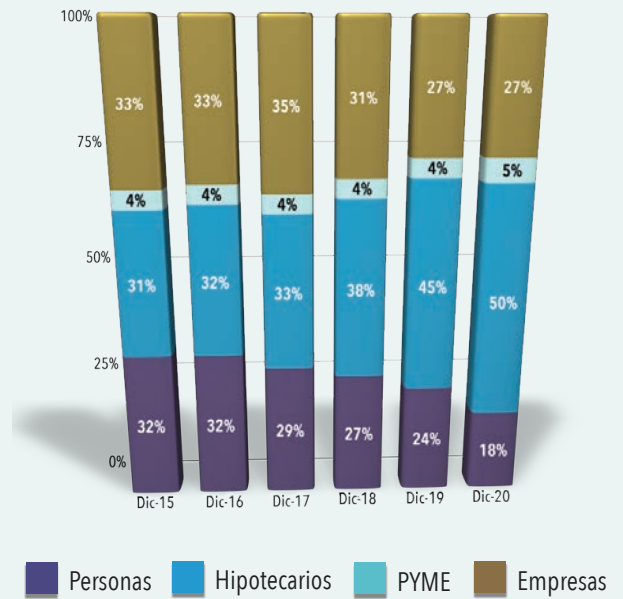
En cuanto a Banco de Finanzas, S.A., a diciembre de 2020 éste presenta una utilidad de \$1.67 millones, lo que demuestra la excelente gestión llevada a cabo por su equipo gerencial y el compromiso de todos sus colaboradores en el contexto actual del país, siendo consecuente con las principales estrategias definidas para su implementación, una de las cuales correspondía a mantener suficientes niveles de liquidez. A esta misma fecha el indicador de disponibilidades/depósitos

BDF

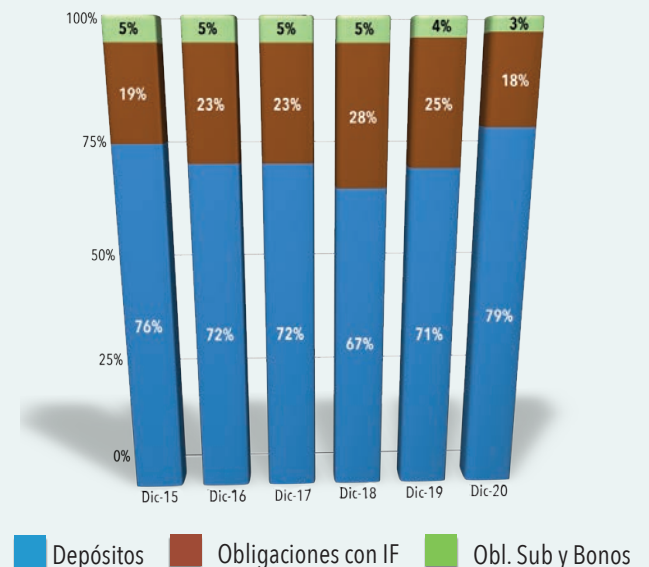
del público alcanzó el 43.0%, los niveles de eficiencia administrativa han sido satisfactorios y el deterioro de la cartera de crédito está debidamente controlado.

A diciembre de 2020 la cartera de crédito bruta decreció en un 16%, un poco mayor a lo reflejado en el

ESTRUCTURA DE LA CARTERA BDF



ESTRUCTURA DE FONDEO



Sistema Financiero Nacional (SFN) que decreció 6% vs 2019. La estructura de la cartera de crédito de Banco de Finanzas, S.A. ha cambiado con relación a otros periodos la cual estaba repartida en 33.33% entre comerciales, hipoteca y consumo a diciembre de 2020, ganando mayor peso el rubro de hipoteca que pasó de 45% en 2019 a 50% en 2020, esto debido al tiempo de la recuperación de los otros portafolios los cuales son de menor plazo.

Nuestro posicionamiento en créditos hipotecarios continúa siendo el de más peso en el mercado con una participación de 29.4%; el de comerciales con 5.69% y el de consumo 11.43%.

El Banco de Finanzas, S.A., como entidad bancaria tiene como su principal fuente de financiamiento los depósitos los cuales contribuyen a mantener la estructura pasiva del balance estable y sólida con índices de renovación de depósitos a plazo de un 80.04%. Al 31 de diciembre de 2020, los depósitos de empresas representan el 50.7% y personas el 49.3%, los mismos están integrados de la siguiente forma:

Cuenta Corriente \$36.72 millones, Cuenta de Ahorro \$168.79 millones y CD,s \$154.58 millones para un total de \$360.09 millones.

Por su parte el Banco cuenta con líneas de créditos activas hasta por \$77.5 millones, desglosadas en los siguientes fondeadores:

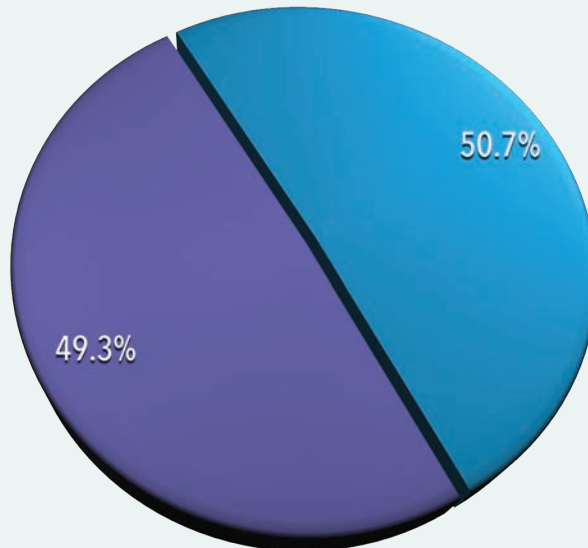
- a) Banco Centro Americano de Integración Económica (BCIE) por \$40 millones.
- b) Banco Interamericano de Desarrollo (BID) \$5 millones.
- c) International Finance Corporation (IFC) \$15 millones.
- d) Banco de Fomento a la Producción (BFP) \$17.5 millones.

En la más reciente revisión llevada a cabo, la agencia calificadora de riesgos FITCH RATINGS afirmó la calificación al Banco en AA+ (nic), con perspectiva estable, las calificaciones nacionales de BDF son las más altas en escala nacional en Nicaragua, siendo respaldadas por su principal accionista GRUPO ASSA.

Ante la pandemia del Covid-19, el Banco ha implementado una serie de medidas con el objetivo de salvaguardar la salud de sus colaboradores, siendo una de las principales, la implementación de la modalidad de teletrabajo para un 45% del personal que se encuentra laborando desde sus hogares, sin afectar la operatividad normal del banco.

ESTRUCTURA DE DEPÓSITOS POR NEGOCIO '2020

■ Personas ■ Jurídicos



Junta Directiva - **BDF**

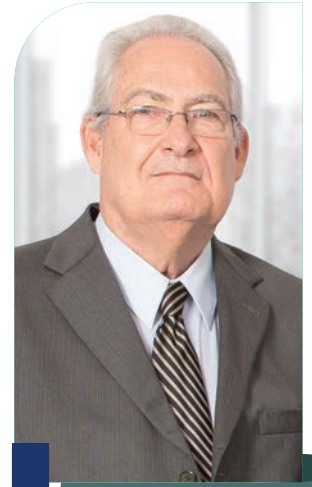


Juan B. Sacasa G.
Presidente

Suplentes:
Carlos M. Sacasa G. / Sergio Lacayo M.
Andrés Cardenal C. / Karen I. Dueñas de Valdés
Carlos A. Mendoza



Osvaldo F. Mouynés G.
Vicepresidente



Rodrigo A. Reyes P.
Secretario



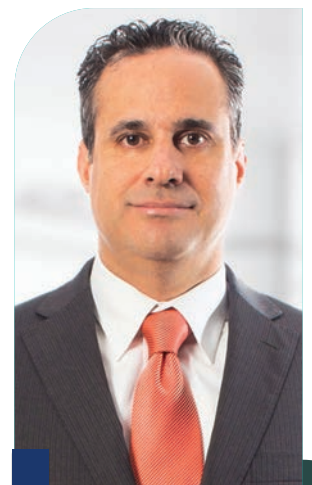
Eduardo J. Fábrega A.
Vicesecretario



Francisco J. Conto D.
Director



Mario J. Cardenal C.
Director



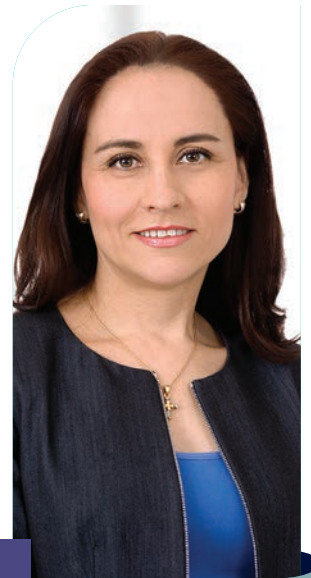
Boris I. Oduber B.
Director



Jaime A. Altamirano R.
Vicepresidente Ejecutivo y Gerente General



Marlon J. Pérez B.
Director de Riesgo
Crediticio



Carolina Pineda Zeledón
Dirección de Banca de
Personas y Sucursales

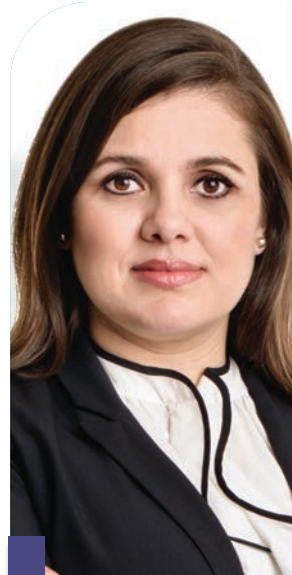
Ejecutivos Principales **BDF**



Roberto De J. López L.
Director de Tecnología



Leonel J. Quant J.
Director de Finanzas



Glenda Del C. Agurto R.
Director de Banca de
Empresas



Norma G. Maltez T.
Gerente de Servicio al
Cliente



Jaime Espinoza Roque
Gerente de Riesgos



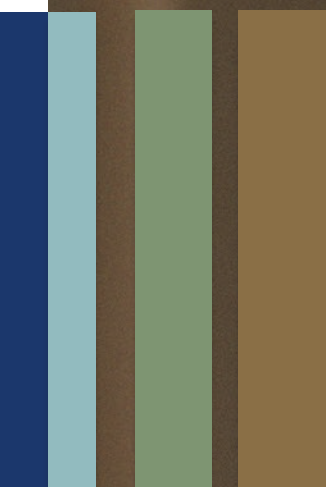
Maritza E. Abdalah E.
Gerente de Gestión
Humana



Fernando J. Morales M.
Gerente de Asesoría Legal




bienestar



En el 2020, podemos reportar iniciativas importantes que han cambiado la forma de manejar el negocio y las operaciones regionales, permitiéndonos seguir creciendo en esta nueva realidad.



La Hipotecaria

A photograph of a family of four smiling together in a bright room with large windows. The father is on the left, smiling broadly. The mother is on the right, seen from the back. A young girl is in the foreground, looking up and smiling. A young boy is in the background, also smiling. The room is brightly lit by natural light from the windows, which show a view of green trees and a white building.

Nos complace reportar que cerramos el año 2020 con una ganancia neta de \$5.3 millones.

El concepto de vivienda ha cambiado durante este año 2020. La vivienda es el techo seguro donde la familia se refugia para evitar el contagio, es la oficina donde trabajan los padres, es la escuela donde los hijos reciben sus clases virtuales, es el parque donde los más pequeños juegan, es incluso el lugar de recuperación de los enfermos, pero principalmente, la vivienda es el lugar que hemos habitado de forma inédita durante el 2020. No podemos dejar de mencionar en esta memoria los impactos que las circunstancias vividas tienen en nuestro negocio, pero la buena noticia es que se ratifica la importancia de nuestro enfoque con impacto social, brindando préstamos hipotecarios residenciales a familias con ingresos medios-bajos, que les permite mejorar y fortalecer su calidad de vida a través de la compra de una vivienda digna.

En el 2020, podemos reportar iniciativas importantes que han cambiado la forma de manejar el negocio y las operaciones regionales, permitiéndonos seguir creciendo en esta nueva realidad. Las herramientas digitales siguen impulsando nuestra penetración en el mercado, apoyándonos a incrementar la eficiencia en el proceso de ingreso y aprobación de nuevos clientes, superando el 50% de los canales disponibles durante el año. En estos tiempos donde la presencia física ha disminuido, podemos optimizar los recursos del equipo de comercialización para atender a los clientes y promotores de vivienda, logrando un mayor volumen de transacciones exitosas.

Otra iniciativa relevante implementada en el año ha sido la reestructuración organizacional, enfocándonos en las funciones de las áreas regionalmente en vez de países

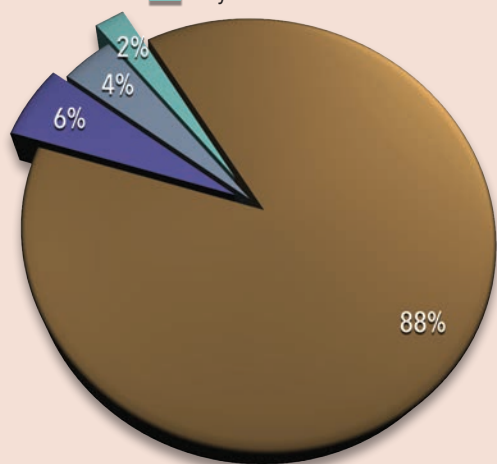
La Hipotecaria Holding Inc. y Subsidiarias

individualmente. Esta nueva estructura regional nos evita replicar el organigrama en cada país y nos permite evolucionar a un manejo integrado de las operaciones lo cual mejora la eficiencia de los departamentos, la implementación de políticas y procedimientos uniformes, el entrenamiento del personal para ejecutar funciones a nivel regional y la integración de nuestra cultura alineada en los tres países.

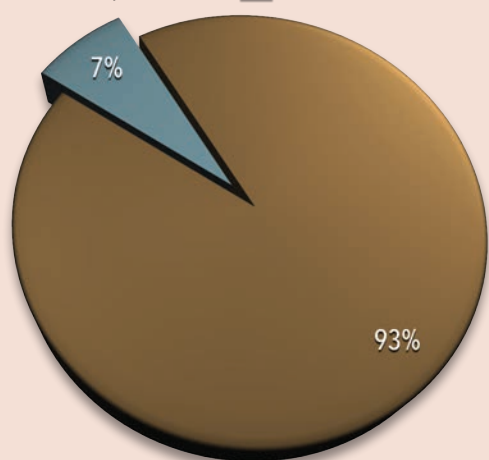
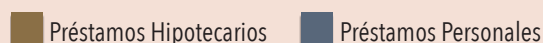
La pandemia del Covid-19 cambió la forma de hacer el negocio y la interacción con nuestros clientes y colaboradores, igualmente la cuarentena dilató la actividad económica de nuestra región y la construcción de las viviendas para nuestros futuros clientes. Indudablemente estos sucesos nos llevan a tener una perspectiva de riesgo diferente sobre los diversos sectores económicos. De forma responsable y conservadora, en La Hipotecaria logramos realizar desembolsos por \$72 millones a familias en la región que buscan comprar una vivienda digna. Igualmente, durante el año, otorgamos alivios financieros a los clientes afectados por la situación económica en los tres países que operamos y que seguimos apoyando durante el 2021. La importancia de la vivienda en la familia y la prioridad de pago que la misma ha tenido en el presupuesto familiar, nos reafirma que estamos enfocados en el producto y la garantía correcta. La sumatoria de todos los alivios otorgados a todos los clientes en la región durante los 10 meses de pandemia del año 2020, tan solo corresponden a un mes y medio de flujo de pago normal de toda nuestra cartera, lo cual demuestra el interés de las familias de continuar pagando a tiempo y de forma responsable sus hipotecas residenciales.

En nuestra operación en Panamá estamos atendiendo a más de 19,000 familias que han cumplido su sueño de tener una casa propia y aunque el crecimiento del año 2020 fue menor al estimado, hemos logrado volúmenes de desembolso a pesar de la cuarentena, permitiéndonos mantener los balances por encima del cierre del año anterior. De acuerdo a las regulaciones locales y las solicitudes de nuestros clientes, hemos clasificado al 30% de los préstamos en categoría de modificados, es decir que son elegibles para recibir alivios financieros en caso de ser necesario. Este porcentaje es notablemente menor al promedio de la industria bancaria en el segmento hipotecario de 48% según reporte del regulador. Siendo la mayoría de nuestros clientes trabajadores formales, con descuentos de planilla y laborando en sectores de menor riesgo, hemos podido mantener un alto volumen de cobros que nos ayuda a mostrar niveles de mora controlada ante la situación actual.

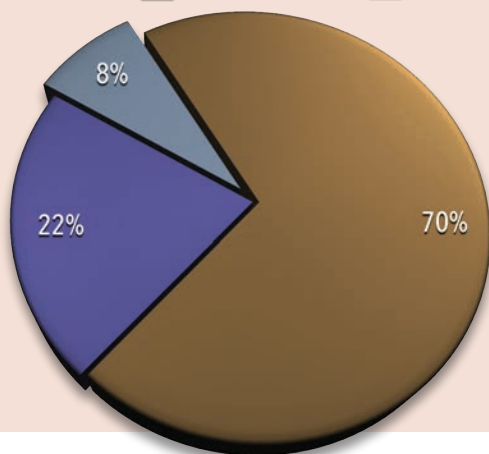
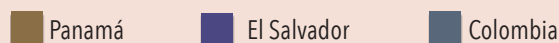
ALTA CALIDAD DE CARTERA



ENFOQUE EN PRÉSTAMOS HIPOTECARIOS



DISTRIBUCIÓN POR PAÍS



Con más de 5,500 familias que atendemos actualmente en El Salvador, a las cuales hemos otorgado créditos hipotecarios para la compra o refinanciamiento de su vivienda principal, nos complace informar que los clientes han mantenido un desempeño muy sano y favorable durante el 2020. Solo el 4% de los préstamos en El Salvador ha estado recibido alivios en estos últimos meses lo cual demuestra la seriedad y compromiso de los clientes de hacer frente a sus pagos. Nos complace igualmente reportar que se mantiene una alentadora actividad con la integración de los mercados de capitales entre El Salvador y Panamá, permitiendo a inversionistas panameños e internacionales acceder a emisiones de nuestra subsidiaria en El Salvador de una forma muy fácil y efectiva a través de cuentas de inversión en Panamá.

Nuestra operación en Colombia, se sigue consolidando y creciendo. Atendemos actualmente a 3,500 familias a las cuales hemos otorgado créditos hipotecarios en las ciudades de Bogotá, Medellín e Ibagué. Es nuestro interés seguir escalando la operación de forma prudente y planificada a otras ciudades como Cali, Pereira, Armenia y Manizales, apoyándonos en las herramientas digitales que nos permitan una operación eficiente. Nos mantenemos enfocados en el mismo nicho de negocio y segmento de mercado que atendemos en los otros países. Siendo esta una entidad regulada por la Superintendencia Financiera de Colombia y considerando que nuestra operación es exclusivamente en la moneda local de pesos colombianos, seguimos realizando importantes esfuerzos por mantener una fuente de fondos diversificada y en similar proporción a la que manejamos en nuestras operaciones más maduras y dolarizadas. Además de captar exitosamente fondos del público colombiano a través de la oferta de certificados de depósitos a término, hemos recibido importantes líneas de crédito de los principales bancos comerciales de la plaza al igual que de fondos de impacto internacional de reconocido prestigio. Durante el 2020, emitimos bonos de mediano plazo a través de la Bolsa de Valores de Colombia con el apoyo de una entidad multilateral.

Ante la incertidumbre de la situación global, a inicios del 2020 tomamos medidas para elevar los niveles de liquidez en todas las operaciones con el interés de estar preparados para las necesidades futuras. La diversificación de nuestra fuente de fondeo nos permitió tener varias alternativas para seguir fortaleciendo nuestros pasivos. Agradecemos la confianza mostrada por los depositantes que crecieron en un 17% durante el periodo y a quienes ofrecemos un rendimiento adecuado y con el sólido respaldo de activos hipotecarios de excelente calidad. Hemos seguido profundizando las relaciones con las principales

instituciones multilaterales en el mundo, al igual que fondos de impacto que financian entidades que tengan un impacto social tangible en países en desarrollo. Recursos provenientes de estas entidades han crecido en un 33% durante el año al igual que seguimos trabajando en varias transacciones importantes que nos permitirán seguir extendiendo el período de nuestros pasivos a mediano y largo plazo. Nuestra actividad en el mercado de capitales en los países que operamos, al igual que el interés de los inversionistas en las diversas emisiones, han sido una fuerte activa e importante de recursos durante este periodo.

Las circunstancias extraordinarias de este año han provocado impacto en los resultados de las operaciones, sin embargo, nos complace reportar que cerramos el año 2020 con una ganancia neta de \$5.3 millones. Mantenemos \$985 millones en préstamos bajo administración, representados en unos 37,000 préstamos, desglosados en \$913 millones en préstamos hipotecarios y \$72 millones en préstamos personales. Los préstamos hipotecarios administrados contemplan el saldo de los préstamos titularizados a través de bonos hipotecarios que corresponden a \$254 millones

y préstamos hipotecarios en libros por \$659 millones. En La Hipotecaria cerramos el período con un total de activos de \$949 millones y un patrimonio de \$81 millones. La operación bancaria panameña muestra una adecuación de capital de 12.56%, muy por encima del 8% requerido por el ente regulador y que refleja el sólido respaldo de activos hipotecarios de excelente calidad. La calidad de la cartera de préstamos en los tres países que operamos se distingue entre nuestras fortalezas, cerrando con una baja mora consolidada, mayor de 90 días, de 2%.

Con el gran esfuerzo, dedicación y compromiso de los colaboradores, hemos superado un año colmado de retos a nivel mundial, un año donde hemos aprendido nuevas maneras de relacionarnos para atender a nuestros clientes con la rapidez, sencillez y confiabilidad que nos distingue. Continuamos construyendo nuestra empresa sobre bases sólidas, fieles a los valores que nos guían, enfocados en una misión de impacto en la sociedad, orgullosos de cumplir con nuestro objetivo de otorgar prestamos hipotecarios que mejoran la vida de nuestros clientes y hagan realidad su sueño de tener casa propia.

Sucursales La Hipotecaria

Panamá

Casa Matriz

Vía España,
Plaza Regency 177, Piso 13
Apartado 0823-04422
tel: (507) 300-8500
fax: (507) 300-8501

Panamá

Vía España,
Plaza Regency 177, PB
tel: (507) 300-8500
fax: (507) 300-8501

El Salvador

Casa Matriz

Edificio La Centroamericana, Local #101,
Alameda Roosevelt, #3107
tel: pbx (503) 2505-5000

Chitré

Paseo Enrique Geenzier
al lado de La Galera,
Chitré, Herrera
tel: (507) 996-0037 / 2613
fax: (507) 996-7435

Santiago

Avenida Central
Santiago, Veraguas
tel: (507) 998-7710
fax: (507) 998-7640

Colombia

Casa Matriz

Cra 13 #93-40 Oficina 210
Bogotá, Colombia
tel: (571) 328 6000

David

Avenida 9 de Enero, Plaza
Interprovincial, II Etapa
David, Chiriquí
tel: (507) 775-1507
fax: (507) 775-5936

La Chorrera

Plaza Las Américas
Avenida de Las Américas,
local N°2, planta baja, al lado
de Farmacia El Javillo
La Chorrera, Panamá
tel: (507) 254-0812
fax: (507) 254-0812



Eduardo J. Fábrega A.
Director - La Hipotecaria
(Holding), Inc.
Presidente - Banco
La Hipotecaria, S.A.



Mitzi Alfaro de Pérez
Director - La Hipotecaria
(Holding), Inc.
Director - Banco
La Hipotecaria, S.A.

Junta Directiva La Hipotecaria (Holding)

Alfredo De La Guardia D.
Presidente La Hipotecaria (Holding), Inc.



Nicolás Pelyhe V.
 Secretario - La Hipotecaria
 (Holding), Inc.
 Secretario - Banco
 La Hipotecaria, S.A.
 (Independiente)



Juan A. Castro De La
 Guardia D.
 Director - La Hipotecaria
 (Holding), Inc.
 Director - Banco
 La Hipotecaria, S.A.



Salomón V. Hanono W.
 Director - La Hipotecaria
 (Holding), Inc.
 Tesorero - Banco
 La Hipotecaria, S.A.



Bolivar S. Altamiranda S.
 Director - Banco
 La Hipotecaria, S.A.



John D. Rauschkolb P.
 Director - La Hipotecaria
 (Holding), Inc.
 Director - Banco
 La Hipotecaria, S.A.



Rodrigo Cardoze H.
 Director - Banco
 La Hipotecaria, S.A.
 (Independiente)

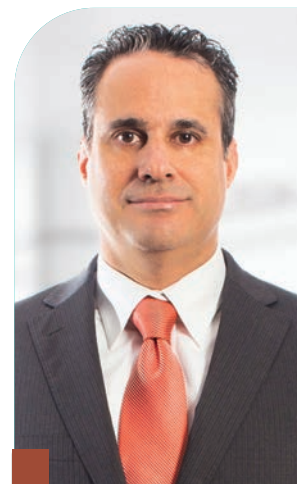
Ejecutivos Principales La Hipotecaria (Holding)



John D. Rauschkolb P.
Vicepresidente Ejecutivo y Gerente General



Luis Fernando Guzmán
Vicepresidente Ejecutivo
de Producción



Boris I. Oduber B.
Vicepresidente Ejecutivo
Créditos, Cobros y
Regulatorio



Raúl A. Zarak A.
Vicepresidente Ejecutivo de
Operaciones y Soporte de
Negocios



Giselle M. Pinel de Tejeira
Vicepresidente Ejecutivo
Finanzas



Estado Consolidado de Situación Financiera	70
Estado Consolidado de Resultados	72
Estado Consolidado de otros Resultados Integrales	73
Estado Consolidado de Cambios en el Patrimonio	74
Estado Consolidado de Flujos de Efectivo	76

Estados Financieros

GRUPO
ASSA

GRUPO ASSA, S. A. Y SUBSIDIARIAS

(Panamá, República de Panamá)

Estado Consolidado de Situación Financiera

Al 31 de diciembre de 2020

(Expresado en dólares de los Estados Unidos de América)

Activos	2020	2019
Efectivo y equivalentes de efectivo	264,014,882	281,097,816
Cuentas por cobrar de seguros y otros, neto	247,491,697	231,561,944
Préstamos por cobrar, neto	1,081,344,284	1,117,230,462
Intereses acumulados por cobrar	3,299,487	2,552,704
Inversiones, neto	1,201,812,667	1,291,869,703
Participación de los reaseguradores en las provisiones sobre contratos de seguros	240,228,820	188,783,861
Depósitos de reaseguros de exceso de pérdida	1,085,048	1,064,353
Inmuebles, mobiliario, equipo y mejoras, neto	56,146,147	59,928,990
Impuesto sobre la renta diferido	5,623,655	4,319,542
Activos intangibles y plusvalía	84,846,026	89,147,448
Activos por derecho de uso, neto	4,472,305	6,358,694
Otros activos	49,858,983	43,794,870
Total de los activos	3,240,224,001	3,317,710,387

Los Estados Financieros completos auditados por KPMG, se encuentran en nuestra página web: www.assanet.com

Pasivos	2020	2019
Depósitos de clientes	661,034,116	605,318,228
Provisiones sobre contratos de seguros		
Riesgo en curso	213,596,332	209,624,524
Reclamos en trámite	193,326,915	134,000,344
Sobre pólizas de vida individual a largo plazo	261,438,107	245,899,875
Total de provisiones sobre contratos de seguros	668,361,354	589,524,743
Pasivos financieros		
Emisiones de deuda y obligaciones	654,055,543	650,072,665
Obligaciones subordinadas	6,524,890	10,914,257
Total de los pasivos financieros	660,580,433	660,986,922
Cuentas por pagar y otros pasivos		
Reaseguros por pagar	93,978,515	86,216,476
Impuesto sobre la renta diferido	5,792,458	5,161,867
Pasivos por arrendamiento	4,912,965	6,621,384
Otros pasivos	118,789,108	201,499,697
Total de las cuentas por pagar y otro pasivos	223,473,046	299,499,424
Total de los pasivos	2,213,448,949	2,155,329,317
Patrimonio		
Capital pagado	62,666,968	61,483,966
Pagos basados en acciones	2,217,888	1,948,639
Reservas	591,096,599	740,195,974
Conversión acumulada de moneda extranjera	(49,541,295)	(39,005,315)
Utilidades no distribuidas disponibles	357,603,513	316,064,779
Total del patrimonio de la participación controladora	964,043,673	1,080,688,043
Participación no controladora	62,731,379	81,693,027
Total de patrimonio	1,026,775,052	1,162,381,070
Compromisos y contingencias		
Total de pasivos y patrimonio	3,240,224,001	3,317,710,387

GRUPO ASSA, S. A. Y SUBSIDIARIAS

(Panamá, República de Panamá)

Estado Consolidado de Resultados

Por el año terminado el 31 de diciembre de 2020

(Expresado en dólares de los Estados Unidos de América)

	2020	2019
Ingresos por primas netas ganadas		
Primas suscritas, netas de cancelaciones	648,279,058	649,550,193
Primas suscritas cedidas a reaseguradores	(344,969,390)	(320,276,535)
Primas netas retenidas	<u>303,309,668</u>	<u>329,273,658</u>
Cambio en la provisión bruta para riesgo en curso	(4,927,687)	(334,097)
Cambio en la provisión sobre pólizas de vida individual a largo plazo	(15,530,389)	(16,691,510)
Cambio en la participación de los reaseguradores en la provisión para primas no devengadas	10,640,583	(1,454,251)
Primas netas ganadas	<u>293,492,175</u>	<u>310,793,800</u>
Reclamos y beneficios incurridos	(257,579,426)	(242,581,513)
Participación de los reaseguradores en los reclamos y beneficios incurridos	122,586,064	101,706,531
Beneficios por reembolsos y rescates	(11,272,664)	(14,376,364)
Reclamos y beneficios netos incurridos por los asegurados	<u>(146,266,026)</u>	<u>(155,251,346)</u>
Costo de suscripción y adquisición	(98,446,285)	(104,483,659)
Primas netas ganadas, después de reclamos y costos de suscripción	<u>48,779,864</u>	<u>51,058,795</u>
Ingresos por intereses y comisiones		
Intereses sobre		
Préstamos	95,334,132	102,384,330
Depósitos en bancos	685,830	801,127
Inversiones en valores	31,010,955	24,549,174
Comisiones sobre financiamientos	1,139,615	3,667,278
Total de ingresos por intereses y comisiones	<u>128,170,532</u>	<u>131,401,909</u>
Gastos por intereses sobre		
Depósitos	(24,990,955)	(23,424,486)
Emisiones de deuda y obligaciones	(33,793,694)	(34,957,714)
Comisiones sobre préstamos	(1,528,618)	(1,435,194)
Total de gastos de intereses	<u>(60,313,267)</u>	<u>(59,817,394)</u>
Resultado neto de intereses y comisiones	<u>67,857,265</u>	<u>71,584,515</u>
Otros ingresos		
Ingresos por comisiones y servicios financieros	57,559,739	62,448,356
Ganancia en venta de bonos y acciones, neto	7,735,183	1,720,041
Dividendos ganados	20,986,693	25,969,232
Otros ingresos de operaciones, neto	10,024,385	16,810,372
Ingresos, neto	<u>212,943,129</u>	<u>229,591,311</u>
Gastos administrativos		
Gastos de personal	(61,390,938)	(66,171,537)
Gastos generales y administrativos	(41,862,475)	(48,387,578)
Gastos de depreciación de activos fijos y propiedades de inversión	(6,823,901)	(6,540,967)
Gastos de amortización de activos intangibles	(4,872,049)	(4,427,144)
Total de gastos administrativos	<u>(114,949,363)</u>	<u>(125,527,226)</u>
Provisión para pérdidas crediticias esperadas en inversiones	2,250,712	1,983,865
Provisión para pérdidas crediticias esperadas en primas por cobrar	(3,209,953)	(1,345,473)
Provisión para pérdidas crediticias esperadas en préstamos	(12,161,322)	(12,798,564)
Utilidad antes del impuesto sobre la renta	<u>84,873,203</u>	<u>91,903,913</u>
Gasto de Impuesto:		
Corriente	(7,908,506)	(8,195,848)
Diferido	407,907	135,209
Impuesto sobre la renta	(7,500,599)	(8,060,639)
Utilidad neta	<u>77,372,604</u>	<u>83,843,274</u>
Utilidad neta atribuible a		
Participación controladora	73,532,389	78,150,964
Participación no controladora	3,840,215	5,692,310
Utilidad neta	<u>77,372,604</u>	<u>83,843,274</u>
Utilidad neta básica por acción	<u>7.25</u>	<u>7.72</u>
Utilidad neta diluida por acción	<u>7.24</u>	<u>7.71</u>

Los Estados Financieros completos auditados por KPMG, se encuentran en nuestra página web: www.assanet.com

GRUPO ASSA, S. A. Y SUBSIDIARIAS
(Panamá, República de Panamá)

Estado Consolidado de Resultados Integrales

Por el año terminado el 31 de diciembre de 2020

(Expresado en dólares de los Estados Unidos de América)

	<u>2020</u>	<u>2019</u>
Utilidad neta del año	77,372,604	83,843,274
Otros resultados integrales:		
Partidas que pudieran ser reclasificadas a resultados		
Conversión acumulada de moneda extranjera	(11,625,229)	(2,292,742)
Cambio neto en el valor razonable de los instrumentos financieros	(155,987,223)	61,048,615
Cambio en las pérdidas crediticias esperadas	372,909	(874,061)
Total de otros resultados integrales	<u>(167,239,543)</u>	<u>57,881,812</u>
Total de resultados integrales del año	<u>(89,866,939)</u>	<u>141,725,086</u>
Resultados integrales atribuibles a		
Propietarios del Grupo	(91,914,155)	136,500,020
Participación no controladora	2,047,216	5,225,066
Resultados integrales del año	<u>(89,866,939)</u>	<u>141,725,086</u>

Los Estados Financieros completos auditados por KPMG, se encuentran en nuestra página web: www.assanet.com

GRUPO ASSA, S. A. Y SUBSIDIARIAS

(Panamá, República de Panamá)

Estado Consolidado de Cambios en el Patrimonio

Por el año terminado el 31 de diciembre de 2020

(Expresado en dólares de los Estados Unidos de América)

Saldo al 1 de enero de 2019

Ajuste a las utilidades iniciales producto de adopción NIIF 9 (nota 3, c)

Saldo al 1 de enero de 2019

Resultados integrales

Utilidad neta

Otros resultados integrales

Cambio en las pérdidas crediticias esperadas

Ganancia realizada por venta de instrumentos financieros medidos a VRCORI

Total de otros resultados integrales
Total de resultados integrales
Transacciones con propietarios directamente registradas en patrimonio
Contribuciones de y distribuciones a los accionistas

Emisión de acciones

Pagos basados en acciones

Compras y ventas de acciones en tesorería

Dividendos declarados sobre acciones comunes

Impuestos sobre dividendos en subsidiarias

Dividendos declarados sobre acciones preferidas

Impuesto complementario

Transferencia a la reserva regulatoria

Transferencia a la reserva legal

Transferencia a la reserva de riesgos catastróficos y/o contingentes y previsión para desviaciones estadísticas

Total de contribuciones de y distribuciones a los accionistas

Total de transacciones con accionistas

Saldo al 31 de diciembre de 2019
Saldo al 1 de enero de 2020
Resultados integrales

Utilidad neta

Otros resultados integrales

Otros resultados integrales

Cambio en las pérdidas crediticias esperadas

Total de otros resultados integrales
Total de resultados integrales
Transacciones con propietarios directamente registradas en patrimonio
Contribuciones de y distribuciones a los accionistas

Emisión de acciones

Pagos basados en acciones

Compras y ventas en acciones en tesorería

Dividendos declarados sobre acciones comunes

Impuestos sobre dividendos en subsidiarias

Redención de acciones preferidas

Dividendos declarados sobre acciones preferidas

Impuesto complementario

Transferencia a la reserva regulatoria

Transferencia a la reserva legal

Transferencia a la reserva de riesgos catastróficos y/o

contingentes y previsión para desviaciones estadísticas

Total de contribuciones de y distribuciones a los accionistas

Cambios en la participación de propiedad en subsidiarias
que no dan lugar a una pérdida de control

Cambio en participación no controladora

producto de transacción de escisión

Total cambios en participaciones de propiedad en subsidiarias

Total de transacciones con accionistas

Saldo al 31 de diciembre de 2020

	Capital pagado	Pagos basado en acciones	Ganancia no realizada en inversiones	Reservas de capital para bancos
Saldo al 1 de enero de 2019	59,508,081	1,490,610	558,433,534	15,967,426
Ajuste a las utilidades iniciales producto de adopción NIIF 9 (nota 3, c)	0	0	0	0
Saldo al 1 de enero de 2019	59,508,081	1,490,610	558,433,534	15,967,426
Resultados integrales				
Utilidad neta	0	0	0	0
Otros resultados integrales	0	0	60,989,291	0
Cambio en las pérdidas crediticias esperadas	0	0	(874,061)	0
Ganancia realizada por venta de instrumentos financieros medidos a VRCORI	0	0	(10,196,716)	0
Total de otros resultados integrales	0	0	49,918,514	0
Total de resultados integrales	0	0	49,918,514	0
Transacciones con propietarios directamente registradas en patrimonio				
Contribuciones de y distribuciones a los accionistas				
Emisión de acciones	1,337,686	0	0	0
Pagos basados en acciones	0	458,029	0	0
Compras y ventas de acciones en tesorería	638,199	0	0	0
Dividendos declarados sobre acciones comunes	0	0	0	0
Impuestos sobre dividendos en subsidiarias	0	0	0	0
Dividendos declarados sobre acciones preferidas	0	0	0	0
Impuesto complementario	0	0	0	0
Transferencia a la reserva regulatoria	0	0	0	305,140
Transferencia a la reserva legal	0	0	0	0
Transferencia a la reserva de riesgos catastróficos y/o contingentes y previsión para desviaciones estadísticas	0	0	0	0
Total de contribuciones de y distribuciones a los accionistas	1,975,885	458,029	0	305,140
Total de transacciones con accionistas	1,975,885	458,029	0	305,140
Saldo al 31 de diciembre de 2019	61,483,966	1,948,639	608,352,048	16,272,566
Saldo al 1 de enero de 2020	61,483,966	1,948,639	608,352,048	16,272,566
Resultados integrales				
Utilidad neta	0	0	0	0
Otros resultados integrales	0	0	(155,283,473)	0
Cambio en las pérdidas crediticias esperadas	0	0	372,909	0
Total de otros resultados integrales	0	0	(154,910,564)	0
Total de resultados integrales	0	0	(154,910,564)	0
Transacciones con propietarios directamente registradas en patrimonio				
Contribuciones de y distribuciones a los accionistas				
Emisión de acciones	1,024,801	0	0	0
Pagos basados en acciones	0	269,249	0	0
Compras y ventas en acciones en tesorería	158,201	0	0	0
Dividendos declarados sobre acciones comunes	0	0	0	0
Impuestos sobre dividendos en subsidiarias	0	0	0	0
Redención de acciones preferidas	0	0	0	0
Dividendos declarados sobre acciones preferidas	0	0	0	0
Impuesto complementario	0	0	0	0
Transferencia a la reserva regulatoria	0	0	0	262,834
Transferencia a la reserva legal	0	0	0	0
Transferencia a la reserva de riesgos catastróficos y/o contingentes y previsión para desviaciones estadísticas	0	0	0	0
Total de contribuciones de y distribuciones a los accionistas	1,183,002	269,249	0	262,834
Cambios en la participación de propiedad en subsidiarias que no dan lugar a una pérdida de control				
Cambio en participación no controladora producto de transacción de escisión	0	0	0	0
Total cambios en participaciones de propiedad en subsidiarias	0	0	0	0
Total de transacciones con accionistas	1,183,002	269,249	0	262,834
Saldo al 31 de diciembre de 2020	62,666,968	2,217,888	453,441,484	16,535,400

 Los Estados Financieros completos auditados por KPMG, se encuentran en nuestra página web: www.assanet.com

Atribuible a la Participación Controladora

Reservas de capital

Reservas regulatoria para préstamos	Reserva legal y de riesgos catastróficos y/o contingencias y previsión para desviaciones estadísticas	Total de reservas	Conversión acumulada de moneda extranjera	Utilidades no distribuidas disponibles	Total	Participación no controladora	Total del patrimonio
19,218,997	91,233,570	684,853,527	(37,636,120)	266,620,646	974,836,744	79,446,855	1,054,283,599
0	0	0	0	(249,035)	(249,035)	(13,074)	(262,109)
19,218,997	91,233,570	684,853,527	(37,636,120)	266,371,611	974,587,709	79,433,781	1,054,021,490
0	0	0	0	78,150,964	78,150,964	5,692,310	83,843,274
0	0	60,989,291	(1,369,195)	0	59,620,096	(467,244)	59,152,852
0	0	(874,061)	0	0	(874,061)	0	(874,061)
0	0	(10,196,716)	0	9,799,737	(396,979)	0	(396,979)
0	0	49,918,514	(1,369,195)	9,799,737	58,349,056	(467,244)	57,881,812
0	0	49,918,514	(1,369,195)	87,950,701	136,500,020	5,225,066	141,725,086
0	0	0	0	0	1,337,686	0	1,337,686
0	0	0	0	0	458,029	21,624	479,653
0	0	0	0	0	638,199	0	638,199
0	0	0	0	(30,305,262)	(30,305,262)	(331,614)	(30,636,876)
0	0	0	0	(929,592)	(929,592)	(48,803)	(978,395)
0	0	0	0	0	0	(1,538,842)	(1,538,842)
0	0	0	0	(60,297)	(60,297)	(27,070)	(87,367)
(1,169,493)	0	(864,353)	0	(674,096)	(1,538,449)	(1,041,115)	(2,579,564)
0	619,723	619,723	0	(619,723)	0	0	0
0	5,668,563	5,668,563	0	(5,668,563)	0	0	0
(1,169,493)	6,288,286	5,423,933	0	(38,257,533)	(30,399,686)	(2,965,820)	(33,365,506)
(1,169,493)	6,288,286	5,423,933	0	(38,257,533)	(30,399,686)	(2,965,820)	(33,365,506)
18,049,504	97,521,856	740,195,974	(39,005,315)	316,064,779	1,080,688,043	81,693,027	1,162,381,070
18,049,504	97,521,856	740,195,974	(39,005,315)	316,064,779	1,080,688,043	81,693,027	1,162,381,070
0	0	0	0	73,532,389	73,532,389	3,840,215	77,372,604
0	0	(155,283,473)	(10,535,980)	0	(165,819,453)	(1,792,999)	(167,612,452)
0	0	372,909	0	0	372,909	0	372,909
0	0	(154,910,564)	(10,535,980)	0	(165,446,544)	(1,792,999)	(167,239,543)
0	0	(154,910,564)	(10,535,980)	73,532,389	(91,914,155)	2,047,216	(89,866,939)
0	0	0	0	0	1,024,801	0	1,024,801
0	0	0	0	0	269,249	11,280	280,529
0	0	0	0	0	158,201	(308,259)	(150,058)
0	0	0	0	(30,442,209)	(30,442,209)	(400,297)	(30,842,506)
0	0	0	0	(573,137)	(573,137)	(30,090)	(603,227)
0	0	0	0	0	0	(2,000,000)	(2,000,000)
0	0	0	0	0	0	(1,437,487)	(1,437,487)
0	0	0	0	(30,199)	(30,199)	(13,558)	(43,757)
929,459	0	1,192,293	0	(1,192,293)	0	0	0
0	412,305	412,305	0	(412,305)	0	0	0
0	4,206,591	4,206,591	0	(4,206,591)	0	0	0
929,459	4,618,896	5,811,189	0	(36,856,734)	(29,593,294)	(4,178,411)	(33,771,705)
0	0	0	0	4,863,079	4,863,079	(16,830,453)	(11,967,374)
0	0	0	0	4,863,079	4,863,079	(16,830,453)	(11,967,374)
929,459	4,618,896	5,811,189	0	(31,993,655)	(24,730,215)	(21,008,864)	(45,739,079)
18,978,963	102,140,752	591,096,599	(49,541,295)	357,603,513	964,043,673	62,731,379	1,026,775,052

GRUPO ASSA, S. A. Y SUBSIDIARIAS

(Panamá, República de Panamá)

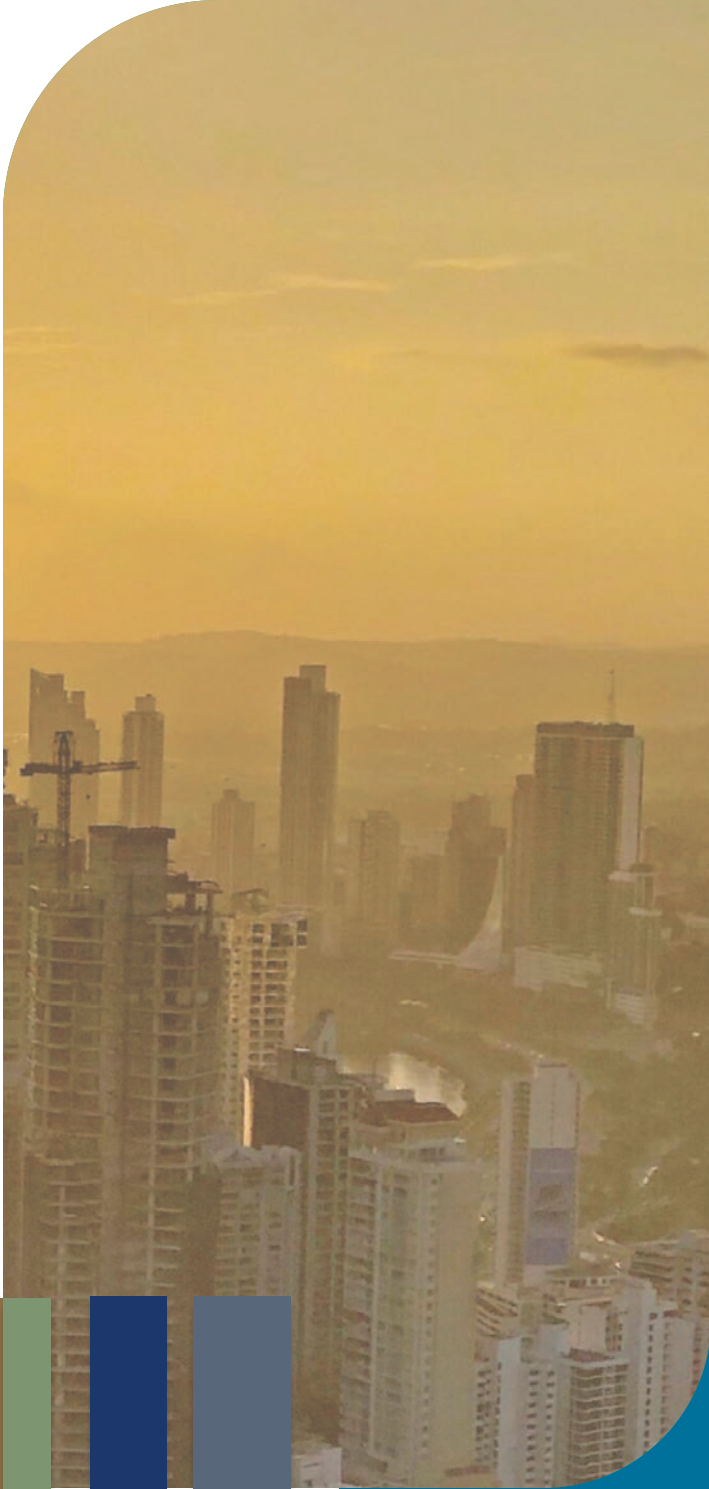
Estado Consolidado de Flujos de Efectivo

Por el año terminado el 31 de diciembre de 2020

(Expresado en dólares de los Estados Unidos de América)

	2020	2019
Flujos de efectivo de las actividades de operación		
Utilidad neta	77,372,604	83,843,274
Ajustes para conciliar la utilidad neta con el flujo de efectivo de las actividades de operación:		
Depreciación de activos fijos y propiedades de inversión	6,823,901	6,540,967
Amortización de activos intangibles	4,872,049	4,427,144
Ganancia en venta de inversiones en acciones y bonos	(7,735,183)	(11,570,043)
Ganancia no realizada de inversiones a valor razonable con cambios en resultados	(2,659,053)	(7,820,161)
Pérdida en venta de propiedades de inversión	0	53,130
Pérdida en disposición de mobiliario y equipo	248,408	975,014
Provisión para pérdidas crediticias esperadas en inversiones	(2,250,712)	(1,983,865)
Provisión para pérdidas crediticias esperadas en primas	3,209,953	1,345,473
Provisión para pérdidas en préstamos	12,161,322	12,798,564
Castigos y reversión (traslado) de préstamos	(9,311,119)	(16,245,436)
Amortización de bonos de gobierno y privados	1,374,896	(2,341,004)
Cambios en la provisión para siniestros incurridos a cargo de los reaseguradores	(43,380,720)	27,364,593
Cambios en la provisión de riesgo en curso	4,927,687	334,097
Cambios en la provisión sobre pólizas de vida individual a largo plazo	15,530,389	16,691,510
Cambios en la participación de los reaseguradores en la provisión para primas no devengadas	(10,640,583)	1,454,251
Cambio en provisiones sobre reclamos en trámite	61,929,265	(30,603,139)
Transacciones de pagos basados en acciones liquidadas con instrumentos de patrimonio	280,529	479,653
Ingresos por intereses y comisiones, neto	(125,417,004)	(134,032,871)
Impuesto sobre la renta (corriente y diferido)	7,191,567	8,220,961
	<u>(5,471,804)</u>	<u>(40,067,888)</u>
Cambios en activos y pasivos de operación		
Cuentas por cobrar de seguros	(7,516,141)	(5,565,452)
Otras cuentas por cobrar	(11,876,996)	(1,664,450)
Préstamos por cobrar	39,328,153	99,158,852
Intereses por cobrar de préstamos	(6,146,843)	(9,107)
Depósitos de reaseguros de exceso de pérdida y otros activos	(4,364,979)	10,004,966
Depósitos recibidos de clientes	55,715,888	(26,122,552)
Pasivos por reaseguros	7,762,039	(733,775)
Cuentas por pagar de seguros y otros pasivos	(99,827,870)	59,920,885
Efectivo neto generado por las actividades de operación	<u>(32,398,553)</u>	<u>94,921,479</u>
Intereses y comisiones cobradas	184,983,488	195,196,772
Intereses pagados	(60,313,267)	(63,195,064)
Impuesto sobre la renta pagado	(4,368,654)	(4,695,415)
Efectivo neto provisto por las actividades de operación	<u>87,903,014</u>	<u>222,227,772</u>
Flujos de efectivo de las actividades de inversión		
Compra de acciones y otras inversiones	(1,102,526,708)	(506,642,034)
Producto de la venta de acciones y otras inversiones	121,086,884	72,946,956
Bonos redimidos y comisiones recibidas por redención anticipada	936,191,784	408,564,535
Cambio en depósitos a plazo fijo	(10,667,709)	(30,268,504)
Adquisición de propiedades de inversión	(389,332)	(15,038,871)
Adquisición de inmuebles, mobiliario, equipo y mejoras	(3,987,499)	(11,239,938)
Adquisición de intangibles	(426,384)	(1,169,498)
Cambios en depósitos a plazo fijo restringidos	4,646,295	20,204,880
Efectivo neto usado en las actividades de inversión	<u>(56,072,669)</u>	<u>(62,642,474)</u>
Flujos de efectivo de las actividades de financiamiento		
Producto de la emisión de acciones	1,183,002	1,975,885
Financiamientos recibidos	478,697,497	433,417,092
Financiamientos pagados	(474,714,619)	(503,343,150)
Abonos a deudas subordinadas	(4,389,367)	(4,085,743)
Redención de acciones preferidas	(2,000,000)	0
Dividendos pagados sobre acciones preferidas	(1,437,487)	(1,538,842)
Dividendos pagados	(30,842,506)	(30,636,876)
Impuestos sobre dividendos en subsidiarias	(603,227)	(978,395)
Impuesto complementario pagado	(43,757)	(87,367)
Efectivo neto usado en las actividades de financiamiento	<u>(34,150,464)</u>	<u>(105,277,396)</u>
Aumento (disminución) neto en el efectivo y equivalentes de efectivo	(2,320,119)	54,307,902
Efectivo y equivalentes de efectivo al inicio del año	227,564,284	175,559,524
Efecto de fluctuaciones de cambio de tasa en el efectivo mantenido	(10,116,520)	(2,303,142)
Efectivo y equivalentes de efectivo al final del año	<u>215,127,645</u>	<u>227,564,284</u>

Los Estados Financieros completos auditados por KPMG, se encuentran en nuestra página web: www.assanet.com



Estado Consolidado de Situación Financiera	78
Estado Consolidado de Resultados	80

ASSA Compañía Tenedora, S.A.

ASSA COMPAÑÍA TENEDORA, S. A. Y SUBSIDIARIAS
(Subsidiaria 95.01% de Grupo ASSA S. A.)
(Panamá, República de Panamá)

Estado Consolidado de Situación Financiera

31 de diciembre de 2020

(Expresado en dólares de los Estados Unidos de América)

Activos	2020	2019
Efectivo y equivalentes de efectivo	51,052,686	66,327,537
Inversiones, neto	651,443,357	571,336,912
Cuentas por cobrar de seguros y otras, neto	220,663,536	217,380,438
Activos por reaseguros	240,228,820	188,783,861
Depósitos de reaseguros de exceso de pérdida	1,085,048	1,064,353
Inmuebles, mobiliario, equipo y mejoras, netos de depreciación acumulada	43,092,930	44,475,400
Activos por derecho de uso	1,477,842	2,704,565
Impuesto sobre la renta diferido	3,717,964	3,140,323
Activos intangibles y plusvalía	83,679,318	87,980,740
Otros activos	12,736,173	13,427,290
Total de los activos	1,309,177,674	1,196,621,419

Pasivos y Patrimonio	2020	2019
Pasivos		
Provisiones sobre contratos de seguros		
Riesgo en curso	213,596,332	209,624,524
Contratos de seguros a largo plazo	261,438,107	245,899,875
Reclamos en trámite	193,326,915	134,000,344
	<u>668,361,354</u>	<u>589,524,743</u>
Reaseguro por pagar	93,978,515	86,216,476
Cuentas por pagar de seguros y otras	103,042,436	107,721,394
Pasivos financieros	37,641,700	37,934,894
Pasivos por arrendamientos financieros	1,588,965	2,787,177
Impuesto sobre la renta diferido	1,725,994	2,031,822
Total de pasivos	<u>906,338,964</u>	<u>826,216,506</u>
Patrimonio		
Acciones comunes	57,929,892	57,929,892
Pago basado en acciones	3,804,153	3,453,827
Reservas	129,644,959	132,163,584
Conversión acumulada de moneda extranjera	(12,616,193)	(9,154,171)
Utilidades no distribuidas	223,560,614	185,500,507
	<u>402,323,425</u>	<u>369,893,639</u>
Participación no controladora	515,285	511,274
Total de patrimonio	<u>402,838,710</u>	<u>370,404,913</u>
Compromisos y contingencias		
Total del pasivos y patrimonio	<u><u>1,309,177,674</u></u>	<u><u>1,196,621,419</u></u>

ASSA COMPAÑÍA TENEDORA, S. A. Y SUBSIDIARIAS**(Subsidiaria 95.01% de Grupo ASSA S. A.)**

(Panamá, República de Panamá)

Estado Consolidado de Resultados

Por el año terminado el 31 de diciembre de 2020

(Expresado en dólares de los Estados Unidos de América)

	2020	2019
Primas suscritas, netas de cancelaciones	648,938,272	650,560,192
Primas cedidas a reaseguradores	(344,969,390)	(320,276,535)
Primas netas retenidas	303,968,882	330,283,657
Cambio en la provisión de riesgo en curso	(4,927,687)	(334,097)
Cambio en la provisión sobre pólizas de vida individual a largo plazo	(15,530,389)	(16,691,510)
Cambio en la participación de los reaseguradores en la provisión de riesgo en curso	10,640,583	(1,454,251)
Primas netas ganadas	294,151,389	311,803,799
Reclamos y beneficios incurridos	(257,579,426)	(242,570,973)
Participación de los reaseguradores en los reclamos y beneficios incurridos	122,586,064	101,706,531
Beneficios por reembolsos y rescates	(11,272,664)	(14,386,904)
Reclamos y beneficios netos incurridos por los asegurados	(146,266,026)	(155,251,346)
Costo de suscripción y adquisición	(98,446,285)	(104,483,659)
Pérdidas crediticias esperadas en primas	(3,209,953)	(1,345,473)
Primas netas ganadas, después de reclamos y costos	46,229,125	50,723,321
Ingresos por comisiones	49,346,414	49,727,282
Ingresos financieros, neto	35,752,782	31,083,629
Otros ingresos de operación, neto	102,519	1,854,921
Pérdidas crediticias esperadas en inversiones	(693,105)	1,700,658
Ingresos, neto	130,737,735	135,089,811
Gastos generales:		
Gastos de personal	(43,585,536)	(45,020,074)
Gastos de ventas	(2,003,666)	(4,095,823)
Gastos administrativos	(18,483,598)	(18,225,931)
Gastos de depreciación	(4,264,646)	(3,752,863)
Gasto de amortización de activos intangibles	(4,872,049)	(4,427,144)
Gasto de depreciación de activos por derecho de uso	(808,326)	(1,037,161)
Total de gastos generales	(74,017,821)	(76,558,996)
Resultado neto antes del impuesto sobre la renta	56,719,914	58,530,815
Gasto de impuesto:		
Corriente	(5,910,842)	(5,554,593)
Diferido	518,965	122,229
Total de impuestos sobre la renta	(5,391,877)	(5,432,364)
Utilidad neta	51,328,037	53,098,451



Estado Consolidado de Situación Financiera	82
Estado Consolidado de Resultados	84

BDF

GRUPO BDF, S. A. Y SUBSIDIARIAS

(Panamá, República de Panamá)

Estado Consolidado de Situación Financiera

31 de diciembre de 2020

(Expresado en dólares de los Estados Unidos de América)

Activos	2020	2019
Efectivo	13,251,831	18,199,549
Depósitos en bancos:		
Depósitos a la vista y de ahorros	125,156,185	144,863,749
Total de efectivo y depósitos	138,408,016	163,063,298
Inversiones en valores, neto	21,874,809	20,871,234
Préstamos	351,741,271	419,654,681
Comisiones no devengadas	(157,654)	(163,798)
Intereses acumulado por cobrar	3,870,191	4,380,879
Reserva para pérdidas en préstamos	(9,563,393)	(10,228,733)
Préstamos a costo amortizado	345,890,415	413,643,029
Otras cuentas por cobrar	2,328,052	4,296,008
Propiedades de inversión	59,132	15,090,044
Inmueble, mobiliario, equipo y mejoras, neto	8,373,841	12,663,022
Activos por derecho de uso, neto	14,179,764	475,589
Otros activos	11,212,372	11,001,639
Total de activos	542,326,401	641,103,863

Los Estados Financieros completos auditados por KPMG, se encuentran en nuestra página web: www.bdfnet.com

Pasivos y Patrimonio	2020	2019
Pasivos:		
Depósitos extranjeros:		
A la vista	36,504,718	36,088,686
De ahorro	168,761,828	169,344,152
A plazo	145,035,122	119,836,192
Intereses acumulados por pagar	2,904,875	2,709,393
Total de depósitos de clientes	353,206,543	327,978,423
Depósitos del Banco Central de Nicaragua	9,606,620	6,765,634
Valores vendidos bajo acuerdo de recompra	0	16,410,302
Obligaciones financieras:		
Obligaciones y emisiones de deuda	85,642,893	123,069,987
Obligaciones subordinadas	6,428,571	10,714,286
Intereses acumulados por pagar	2,124,299	2,051,209
Total de las obligaciones financieras	94,195,763	135,835,482
Impuesto diferido	3,990,419	3,031,323
Pasivos por arrendamientos	14,512,039	502,597
Otros pasivos	7,165,759	68,808,398
Total de pasivos	482,677,143	559,332,159
Patrimonio:		
Acciones comunes	35,824,833	47,682,307
Reserva de capital	13,666,409	13,403,575
Reserva regulatoria de préstamos	7,519,625	7,287,128
Reserva por valuación de inversiones en valores	306,384	606,192
Reserva por traducción de moneda extranjera	(30,875,068)	(30,216,515)
Utilidades no distribuidas	33,207,075	43,009,017
Total de patrimonio	59,649,258	81,771,704
Compromisos y contingencias		
Total de pasivos y patrimonio	542,326,401	641,103,863

GRUPO BDF, S. A. Y SUBSIDIARIAS

(Panamá, República de Panamá)

Estado Consolidado de Resultados

Por el año terminado el 31 de diciembre de 2020

(Expresado en dólares de los Estados Unidos de América)

	2020	2019
Ingresos por intereses sobre:		
Préstamos	45,497,659	56,407,446
Depósitos a plazo	370,489	610,953
Valores	1,954,936	2,325,294
Total de ingresos por intereses	47,823,084	59,343,693
Gastos por intereses sobre:		
Depósitos	10,392,723	11,317,497
Intereses sobre pasivos por arrendamientos	767,718	64,230
Obligaciones y emisiones de deuda	7,766,866	10,855,271
Total de gastos por intereses	18,927,307	22,236,998
Ingreso neto de intereses y comisiones	28,895,777	37,106,695
Provisión para pérdidas en préstamos	(8,080,873)	(12,008,600)
Liberación (provisión) para pérdidas esperadas en inversiones	2,937,312	155,575
Provisión para deterioro de bienes adjudicados	(997,890)	(973,217)
Ingreso neto de intereses después de provisiones	22,754,326	24,280,453
Ingresos (gastos) por servicios bancarios y otros:		
Ingresos por comisiones y servicios financieros, neto	2,308,622	2,419,929
Recuperación de activos financieros castigados	1,964,157	2,233,760
Ventas de viviendas, neto de costos de venta	0	716,297
Ganancia en venta de bienes reposeídos	1,594,005	1,063,994
Ingresos neto por ajustes monetarios	3,438,313	6,253,517
Otros ingresos (gastos), netos	(4,096,701)	(4,513,407)
Ingresos netos por servicios bancarios y otros	5,208,396	8,174,090
Gastos generales y administrativos:		
Salarios y otros gastos de personal	9,886,706	12,440,380
Gastos administrativos	7,895,976	13,118,710
Depreciación y amortización	1,487,377	1,867,148
Gastos de depreciación por derecho de uso	1,654,224	212,223
Total de gastos generales y administrativos	20,924,283	27,638,461
Utilidad antes de contribuciones específicas e impuesto sobre la renta	7,038,439	4,816,082
Cuotas a las Superintendencias de Bancos de Nicaragua	(622,226)	(725,171)
Primas y cuotas de depósitos pagadas al FOGADE en Nicaragua	(936,000)	(1,110,591)
Utilidad antes de impuesto sobre la renta	5,480,213	2,980,320
Impuesto sobre la renta	(985,556)	(1,224,212)
Impuesto sobre la renta diferido	(938,262)	(36,841)
Utilidad neta	3,556,395	1,719,267

Los Estados Financieros completos auditados por KPMG, se encuentran en nuestra página web: www.bdfnet.com



Estado Consolidado de Situación Financiera	86
Estado Consolidado de Resultados	88



LA HIPOTECARIA (HOLDING), INC. Y SUBSIDIARIAS

(Panamá, República de Panamá)

Estado Consolidado de Situación Financiera

31 de diciembre de 2020

(Expresado en dólares de los Estados Unidos de América)

Activos	2020	2019
Efectivo y efectos de caja	252,571	319,319
Depósitos a la vista en bancos	53,657,485	37,850,292
Depósitos de ahorro en bancos	16,345,212	5,955,013
Total de efectivo, efectos de caja y depósitos en bancos	70,255,268	44,124,624
Inversiones en valores, neto	99,370,338	98,816,095
Préstamos a costo amortizado (CA)	735,453,869	703,587,433
Mobiliario, equipos y mejoras, neto	2,210,849	2,790,568
Cuentas e intereses por cobrar sobre inversiones en valores a valor razonable	8,879,372	3,147,529
Cuentas por cobrar compañías relacionadas	470,514	590,096
Crédito fiscal por realizar	19,418,736	10,037,951
Impuesto sobre la renta diferido	1,829,646	1,080,497
Activos por derecho de uso, neto	2,506,132	3,178,540
Otros activos	8,593,577	3,940,740
Total de activos	948,988,301	871,294,073

Los Estados Financieros completos auditados por KPMG, se encuentran en nuestra página web: www.lahipotecaria.com

Pasivos y Patrimonio	2020	2019
Pasivos:		
Depósitos de clientes:		
Ahorros	1,980,490	1,585,047
A plazo	337,602,643	288,156,245
Total de depósitos de clientes	339,583,133	289,741,292
Valores comerciales negociables	84,830,135	107,589,534
Notas comerciales negociables	107,092,006	116,529,662
Bonos cubiertos	51,074,683	51,010,903
Bonos ordinarios	15,091,711	4,374,117
Certificados de inversión	37,911,676	37,032,086
Obligaciones negociables	28,224,978	28,973,747
Financiamientos recibidos	194,781,434	145,861,823
Pasivos por arrendamiento	2,821,728	3,331,610
Impuesto sobre la renta por pagar	722,967	654,615
Otros pasivos	5,693,611	5,578,406
Total de pasivos	867,828,062	790,677,795
Patrimonio:		
Acciones comunes	18,095,550	17,907,020
Acciones en tesorería	(308,259)	0
Acciones preferidas	20,752,709	22,752,709
Reserva de capital	1,800,000	1,800,000
Reservas regulatorias	10,418,223	8,252,509
Reserva de valor razonable	2,258,287	2,303,755
Reserva por conversión de moneda extranjera	(11,049,651)	(9,971,812)
Utilidades no distribuidas	39,193,380	37,572,097
Total de patrimonio	81,160,239	80,616,278
Compromisos y contingencias		
Total de pasivos y patrimonio	948,988,301	871,294,073

LA HIPOTECARIA (HOLDING), INC. Y SUBSIDIARIAS

(Panamá, República de Panamá)

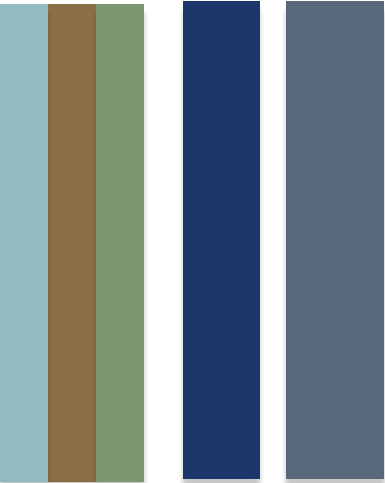
Estado Consolidado de Resultados

Por el año terminado el 31 de diciembre de 2020

(Expresado en dólares de los Estados Unidos de América)

	2020	2019
Ingresos por intereses calculados utilizando la tasa de interés efectiva sobre:		
Préstamos	50,976,088	48,843,353
Inversiones en valores	3,629,357	3,667,278
Depósitos en bancos	315,341	190,174
Total de ingresos por intereses	54,920,786	52,700,805
Gastos de intereses sobre:		
Depósitos de clientes	15,137,987	12,258,803
Financiamientos, títulos de deuda emitidos y arrendamientos	25,536,719	24,252,118
Total de gastos de intereses	40,674,706	36,510,921
Ingreso neto por intereses	14,246,080	16,189,884
Provisiones por deterioro de activos financieros:		
Provisión para pérdidas en préstamos a CA	4,080,449	789,965
Provisión para (reversión de) pérdidas en inversiones en valores a CA	928	(523)
Reversión de provisión para pérdidas en inversiones en valores a VRCOUI	(7,434)	(127,109)
Ingreso neto por intereses, después de provisiones por deterioro de activos financieros	10,172,137	15,527,551
Ingresos por servicios bancarios, comisiones y otros, neto:		
Ganancia neta en inversiones a VRCR	1,555,049	1,143,242
Ganancia neta en inversiones a VRCOUI	2,098,078	27,659
Comisiones por administración y manejo	6,285,329	5,967,594
Ingresos por reaseguro	5,300,114	4,988,779
Reclamos y beneficios de reaseguro pagados	(1,624,965)	(870,719)
Otras comisiones pagadas	(1,305,910)	(1,261,750)
Otros ingresos	820,705	2,707,649
Total de ingresos por servicios bancarios y otros, neto	13,128,400	12,702,454
Gastos generales y administrativos:		
Salarios y otros gastos del personal	8,321,859	9,326,681
Depreciación y amortización de mobiliario, equipo y mejoras	794,532	917,506
Depreciación de activos por derecho de uso	603,042	621,724
Honorarios profesionales y legales	2,033,627	2,175,041
Impuestos	2,516,898	2,305,440
Otros gastos	3,600,702	4,165,818
Total de gastos generales y administrativos	17,870,660	19,512,210
Utilidad neta antes del impuesto sobre la renta	5,429,877	8,717,795
Impuesto sobre la renta	139,074	1,367,221
Utilidad neta	5,290,803	7,350,574
Utilidad básica por acción	3.60	5.45
Utilidad por acción diluida	3.45	5.30

Los Estados Financieros completos auditados por KPMG, se encuentran en nuestra página web: www.lahipotecaria.com



GRUPO
ASSA



BDF



www.assanet.com / www.lahipotecaria.com / www.bdfnet.com



Reporte Anual

GRUPO
assa

